

**T.C.  
ŞEHİTKAMİL KAYMAKAMLIĞI  
GÜNGÜRGE ORTAOKULU**



**2024 - 2028  
STRATEJİK PLANI**

**GAZİANTEP-2024**



T.C.  
ŞEHİTKAMİL KAYMAKAMLIĞI  
GÜNGÜRGE ORTAOKULU MÜDÜRLÜĞÜ

**2024-2028 STRATEJİK PLANI**





*“Çalışmadan, yorulmadan, üretmeden, rahat yaşamak isteyen toplumlar, önce haysiyetlerini, sonra hürriyetlerini ve daha sonrada istiklal ve istikballerini kaybederler”.*

***Mustafa Kemal ATATÜRK***

## Okul/Kurum Bilgileri

<b>İLİ: GAZİANTEP</b>		<b>İLÇESİ: ŞEHİTKAMİL</b>	
<b>Adres:</b>	Güngürge Mah. 114001 sok. no:95/1	<b>Coğrafi Konum (link)</b>	<a href="https://maps.app.goo.gl/gedaJoxgWb45Zpra9">https://maps.app.goo.gl/gedaJoxgWb45Zpra9</a>
<b>Telefon Numarası:</b>	05354542441	<b>Faks Numarası:</b>	---
<b>e-Posta Adresi:</b>	<a href="mailto:735044@meb.k12.tr">735044@meb.k12.tr</a>	<b>Web sayfası adresi:</b>	<a href="https://gungurgeo.meb.k12.tr/">https://gungurgeo.meb.k12.tr/</a>
<b>Kurum Kodu:</b>	735044	<b>Öğretim Şekli:</b>	Tam Gün (Normal Eğitim)

# SUNUŞ

Eđitim; Trkiye'nin geleceđini Őekillendiren en 6nemli unsurlardan biri olarak g6rlmekte ve bu farkındalıkla, lkemizin her k6şesinde retken, eleŐtirel dŐnebilen, iletiŐim becerileri gçl ve iŐ birliđine aık nesillerin yetiŐmesi iin yođun bir aba sarf ediyoruz. Eđitim sistemimizi, insanların iyi bir birey olmaları ve kendilerini keŐfetmeleri iin gerekli tm koŐulları ieren 6zgrleŐme srecine d6nŐtrmek iin alıŐmalarımızı srdryoruz. Bu inanla, eđitim ve 6đretimde btn bireylerin nitelikli eđitime eriŐtiđi bir eđitim sistemi oluŐturmayı hedeflemekteyiz.

Btn alıŐmalarımızı bu hedefe uygun olarak yrtmekte, eđitim politikalarımızı bu dođrultuda Őekillendirmekteyiz. Bu anlayıŐ erevesinde; 2024-2028 d6nemini kapsayan Gngrge Ortaokulu Mdrlđ 2024-2028 D6nemi Stratejik Planı hazırlanmıŐ olup stratejik planlama uygulamaları ve stratejik y6netim kltrnn hâkim kılınması iin katılımcı bir anlayıŐ ile kurumumuzu ilgilendiren i ve dıŐ paydaŐların da fikri alınarak bu plan oluŐturulmuŐtur. Stratejik Plan adından da anlaşılacağı zere bir okulun ama ve hedeflerine nasıl ulaŐabileceđine dair plan ve stratejileri ieren bir belgedir. Okul geliŐimine katkı sađlayan bir yol haritası niteliđinde olan stratejik plan; okul personelinin karar vermek, hedef belirlemek ve hedeflere ulaŐmaktan sorumlu olmak gibi baŐarmaları gereken adımları olduđu anlamına gelir ve okula bađlılıđı teŐvik eder.

Stratejik y6netim sreci ise; bir okulun belirlediđi ama ve hedeflere ulaŐması iin gereken tm adımların planlanması, analiz edilmesi, geliŐtirilmesi, izlenmesi ve deđerlendirilmesi aŐamasıdır. Bu sre, okulun mevcut durumunu deđerlendirerek stratejilerini belirlemesine, bu stratejileri uygulamasına ve ardından uygulanan y6netim stratejilerinin etkinliđini analiz etmesine yardımcı olur. Stratejik planlama, bir kurumun uzun vadeli baŐarısı iin kritik bir 6neme sahiptir ve dođru uygulandıđında, sađlam bir yol haritası sunar. Bu kapsamlı srecin baŐarısında planlamada g6rev alan ekibin eksiksiz katılımı ve katkıları ok deđerlidir. Fikirler, 6neriler ve vizyon bugnk baŐarının ve yarının hedeflerinin belirlenmesinde hayati bir rol oynamaktadır.

Ekip olarak, eđitim sistemimizi daha ileriye taŐımayı ve 6đrencilerimizin geleceđini daha parlak hale getirmeyi amalıyoruz. Bu vesileyle planın hazırlanması aŐamasında olduka zorlu bir srete emeđi geen Stratejik Plan Hazırlama Ekibi' ne, katkıda bulunan 6đretmen, 6đrenci ve velilerimize teŐekkr ederim.

Zeynel OBAN

Gngrge Ortaokulu Mdr

# İÇİNDEKİLER

## 1. GİRİŞ VE STRATEJİK PLANIN HAZIRLIK SÜRECİ

- 1.1. Strateji Geliştirme Kurulu ve Stratejik Plan Ekibi
- 1.2. Planlama Süreci

## 2. DURUM ANALİZİ

- 2.1. Kurumsal Tarihçe
- 2.2. Uygulanmakta Olan Planın Değerlendirilmesi
- 2.3. Mevzuat Analizi
- 2.4. Üst Politika Belgelerinin Analizi
- 2.5. Faaliyet Alanları ile Ürün ve Hizmetlerin Belirlenmesi
- 2.6. Paydaş Analizi
- 2.7. Kuruluş İçi Analiz

- 2.7.1. Teşkilat Yapısı
- 2.7.2. İnsan Kaynakları
- 2.7.3. Teknolojik Düzey
- 2.7.4. Mali Kaynaklar
- 2.7.5. İstatistik Veriler

2.8. Dış Çevre Analizi (Politik, Ekonomik, Sosyal, Teknolojik, Yasal ve Çevresel Çevre Analizi -PESTLE)

2.9. Güçlü ve Zayıf Yönler ile Fırsatlar ve Tehditler (GZFT) Analizi

2.10. Tespit ve İhtiyaçların Belirlenmesi

## 3. GELECEĞE BAKIŞ

- 3.1. Misyon
- 3.2. Vizyon
- 3.3. Temel Değerler

## 4. AMAÇ, HEDEF VE STRATEJİLERİN BELİRLENMESİ

- 4.1. Amaçlar
- 4.2. Hedefler
- 4.3. Performans Göstergeleri
- 4.4. Stratejilerin Belirlenmesi
- 4.5. Maliyetlendirme

## 5. İZLEME VE DEĞERLENDİRME

## 6. Tablo/Şekil/Grafikler/Ekler

# 1. GİRİŞ VE STRATEJİK PLANIN HAZIRLIK SÜRECİ

## 1.1. Strateji Geliştirme Kurulu ve Stratejik Plan Ekibi

**Strateji Geliştirme Kurulu:** Okul müdürünün başkanlığında, bir okul müdür yardımcısı, bir öğretmen ve okul/aile birliği başkanı ile bir yönetim kurulu üyesi olmak üzere 5 kişiden oluşan üst kurul kurulur.

**Stratejik Plan Ekibi:** Okul müdürü tarafından görevlendirilen ve üst kurul üyesi olmayan müdür yardımcısı başkanlığında, belirlenen öğretmenler ve gönüllü velilerden oluşur.

**Tablo 1. Strateji Geliştirme Kurulu ve Stratejik Plan Ekibi Tablosu**

Strateji Geliştirme Kurulu Bilgileri		Stratejik Plan Ekibi Bilgileri	
Adı Soyadı	Ünvanı	Adı Soyadı	Ünvanı
Zeynel ÇOBAN	Okul Müdürü	Ramazan YILGIN	Müdür Yrd.
Ramazan YILGIN	Müdür Yrd.	Gökay KENAR	Sos.Bil.Öğretmeni
Ebru GENÇ TÜRKMEN	Rehber Öğretmen	Gamze Nur ÇİNİ	Matematik Öğret.
Mustafa İLDEŞ	O.A.B Başkan	Fatma Gamze UYSAL DENİZ	İngilizce Öğret.
Mehmet AKÇA	O.A.B Üye	Mustafa YAVUZ	Veli
		İsmail KAYA	Veli

## 1.2. Planlama Süreci:

*2024-2028 dönemi stratejik plan hazırlanma süreci Bakanlığımız 2022/21 sayılı Genelgesi ve Kamu Malî Yönetimi ve Kontrol Kanunu'nun "Stratejik planlama ve performans esaslı program bütçe" başlıklı 9. maddesi gereğince Strateji Geliştirme Kurulu ve Stratejik Plan Ekibi'nin oluşturulması ile başlamıştır. Ekip tarafından oluşturulan çalışma takvimi kapsamında ilk aşamada durum analizi çalışmaları yapılmış ve durum analizi aşamasında, paydaşlarımızın plan sürecine aktif katılımını sağlamak üzere paydaş anketi, toplantı ve görüşmeler yapılmıştır. Durum analizinin ardından geleceğe yönelim bölümüne geçilerek okulumuzun temel ilkeler çerçevesinde geleceğe ilişkin misyon ve vizyonunu oluşturmak için amaç, hedef, gösterge ve stratejileri belirlenmiştir.*

## 2. DURUM ANALİZİ

*Stratejik planlama sürecinin ilk adımı olan durum analizi, okulumuzun/kurumumuzun “neredeyiz?” sorusuna cevap vermektedir. Okulumuzun/kurumumuzun geleceğe yönelik amaç, hedef ve stratejiler geliştirebilmesi için öncelikle mevcut durumda hangi kaynaklara sahip olduğu ya da hangi yönlerinin eksik olduğu ayrıca, okulumuzun/kurumumuzun kontrolü dışındaki olumlu ya da olumsuz gelişmelerin neler olduğu değerlendirilmiştir. Dolayısıyla bu analiz, okulumuzun/kurumumuzun kendisini ve çevresini daha iyi tanımasına yardımcı olacak ve stratejik planın sonraki aşamalarından daha sağlıklı sonuçlar elde edilmesini sağlayacaktır.*

*Durum analizi bölümünde, aşağıdaki hususlardaki analiz ve değerlendirmeler yapılmıştır;*

- *Kurumsal tarihçe*
- *Uygulanmakta olan planın değerlendirilmesi*
- *Mevzuat analizi*
- *Üst politika belgelerinin analizi*
- *Faaliyet alanları ile ürün ve hizmetlerin belirlenmesi*
- *Paydaş analizi*
- *Kuruluş içi analiz*
- *Dış çevre analizi (Politik, ekonomik, sosyal, teknolojik, yasal ve çevresel analiz)*
- *Güçlü ve zayıf yönler ile fırsatlar ve tehditler (GZFT) analizi*
- *Tespit ve ihtiyaçların belirlenmesi*



## 2.1. Kurumsal Tarihçe

Okulumuz; 1961 yılında iki (2) derslikli prefabrik yığma bina ve prefabrik küçük bir lojman olarak, Güngürge İlkokulu adı altında faaliyete geçmiştir. Yapılmış olan bu prefabrik okul binaları 1997-1998 eğitim-öğretim yılına kadar kullanılmıştır.

1998 yılında yapımı bitirilen yeni okul binası, 1999-2000 eğitim-öğretim yılında faaliyete girerek taşıma merkezli ilköğretim okulu olarak günümüze kadar devam edegelmiştir.

Okulumuzun merkezi konumda olduğu sosyal çevrede bulunan; Kızık Karasakal, Çaykuyu ve Uğurca Mahalleleri'nin (kırsal alanların) öğrencilerinin 2. kademe (6., 7. ve 8. sınıflar) günübirlik olarak okulumuza taşınması sağlanmıştır.

2000 yılından sonra eski binalardan birisi yemekhane olarak kullanılmıştır. Lojman olarak kullanılamayan prefabrik eski okul lojmanı, okulumuzda derslik sıkıntısı çekildiği için anasınıfı olarak kullanılmıştır. Eski okul binalarından ikinci derslik ise okul bahçesini işgal ettiği ve harabe durumunda olduğu için yıktırılmıştır.

İlköğretime başlandığı yıldan itibaren eğitim kalitesi günden güne artmakta ve TKY (Toplam Kalite Yönetimi) çalışmalarında ilçe genelinde başarılar elde edilmiştir. Ayrıca okulun eğitim faaliyeti yürüttüğü eğitim bölgesi genelindeki öncü rolü önemsenerek toplumun bir adım daha ileri gitmesi için sosyal çevreyi tüm eğitim sürecine dahil etme çalışmaları yürütülmüştür.

Öğrencilerin okulu aile ortamı gibi görmeleri için bir dizi etkinlik yapılarak, okulumuz tam bir aile dostu okul, veli destekli okul haline getirilmiştir.

Okulumuzdan mezun olan öğrencilerden yıl yıl artan şekilde öğrencilerimiz ortaöğretim kurumlarına yerleştirilmiştir. 2023 ve 2024 yılı itibariyle tüm öğrencilerimiz; Puanla Yerleşilen Nitelikli Lise, Anadolu Lisesi veya Meslek Lisesi'ne yerleşmiştir. Ortalama her yıl 1-2 öğrencimiz bursluluk sınavını kazanmakta ve LGS'de % 10'luk dilimin içinde yer almaktadır. Yine aynı şekilde okulumuzdan mezun olan öğrencilerden üniversitede okuyan, meslek sahibi olmuş bireyler bulunmaktadır. Zaman zaman mezun meslek sahibi öğrencilerimiz, okula davet edilerek örnek olmaları sağlanmaktadır.

2013-2014 eğitim-öğretim yılında yeni ortaokul binamız hizmete girerek bugüne kadar faal olarak işlevini yürütmektedir. 2023-2024 eğitim-öğretim yılında 51 öğrencimiz Kızık Karasakal'dan 3 araçla taşınmalı olarak okulumuzda eğitim görmektedir.

Eğitim-Öğretim faaliyetleri; Türk Milli Eğitim ilke ve amaçları doğrultusunda sürdürülmekte ve yerel imkanlarla her yıl fiziki şartları geliştirilmeye çalışılmaktadır.

## 2.2. Uygulanmakta Olan Stratejik Planın Değerlendirilmesi

Güngürge Ortaokulu Müdürlüğü 2019-2023 Stratejik Planı 2019 yılında yürürlüğe girmiştir. Stratejik Plan; hazırlık süreci, durum analizi, geleceğe bakış, maliyetlendirme ile izleme ve değerlendirme bölümlerinden oluşmaktadır. 2019-2023 Stratejik Planı'nda 3 amaç, 11 hedef, 15 performans göstergesi, eylem yer almaktadır. Müdürlüğümüz birimleri tarafından üretilen verilere dayalı olarak söz konusu performans göstergeleri analiz edildiğinde plan öncesi döneme göre ilerleme kaydedildiği görülmüştür. Güngürge Ortaokulu Müdürlüğü 2019-2023 Stratejik Planı'nda yer alan 15 performans göstergesinin 2023 hedeflerine %75 (11 tane) oranda ulaşılmış ya da hedefler aşılmış, %15 (2 tane) oranda hedefe makul düzeyde ulaşılmış, %15 (2 tane) oranda hedeften uzak bir görünüm sergilenmiş, Bu göstergelerin bir kısmında 2018 yılı değerlerine oldukça yakın bir performans sergilendiği ve göstergenin yapısı dikkate alındığında mevcut durumun korunmasının da başarılı kabul edilebileceği düşünülmektedir. Özellikle Pandemi sonrası yüz yüze eğitime geçiş süreci ve bir eğitim ve öğretim döneminde bilimsel, kültürel, sanatsal ve sportif alanlarda en az bir faaliyete katılan öğrenci oranında gerileme gözlenmiş ve bunun en önemli sebeplerinden birinin ülkemizde yaşanan deprem olduğu anlaşılmıştır. Bununla ilgili yeni eğitim öğretim döneminde gerileme yaşanacağı ihtimali azalacağı düşünülmektedir. Tüm Bunların yanında kırsal yerleşim alanında yer alan Güngürge Ortaokulu'nun ekonomik açıdan istenilen düzeyde ödenek alamaması ve yeterli bağışçı ve yardımsever bulunamaması fiziki anlamda hedeflenen bazı performans göstergeleri yeteri kadar ulaşılamamasında etkili olmuştur. Bu bağlamda Güngürge Ortaokulu Müdürlüğü olarak 2024-2028 Stratejik Planı dönemi için idarenin güçlü yönlerinden ve fırsatlarından yararlanarak önceki tecrübeler rehberliğinde günümüz ve gelecek hedeflerine uygun ve ulaşılabilir performans göstergelerinin belirlenmesine ve eksik performans hedeflerinin giderilmesine yönelik çalışmalara yer verilecektir.

## 2.3. Yasal Yükümlülükler ve Mevzuat Analizi

Mevzuat analizinde okul/kuruma görev ve sorumluluk yükleyen, okul/kurumun faaliyet alanını düzenleyen mevzuat gözden geçirilerek yasal yükümlülükler listesi oluşturulur, amaç ve hedeflerin sınırları çizilir.

Mevzuat analizi aşamasında, Cumhurbaşkanlığı Teşkilatı Hakkında Cumhurbaşkanlığı Kararnamesi, Güngürge Ortaokulu Müdürlüğü, Türkiye Cumhuriyeti Devleti yapısı içinde Millî Eğitim Bakanlığının taşra teşkilatında yer alan Gaziantep İl Milli eğitim Müdürlüğüne bağlı Şehitkamil İlçe Milli eğitim Müdürlüğü çatısı altında yer alan bir kurumdur. Anayasa doğrultusunda oluşturulmuş bir yapıya sahip kurumumuz, Milli Eğitim Bakanlığı'nın merkez teşkilatı dışındaki hizmetlerinin yürütülmesi, devletin politikalarının valilik makamına bağlı olarak gerçekleştirilmesi gibi konularda üzerine düşen sorumlulukları yerine getirmektedir. Bu anlamda, taşra teşkilatında devletin, hükümet ile bakanlıkların temsilcisi konumunda bulunan valilik makamına, il milli eğitim Müdürlüğüne ve Şehitkamil İlçe Milli Eğitim Müdürlüğü'ne karşı müdürlüğümüz birinci derecede sorumludur. Millî Eğitim Bakanlığının devlet adına üstlendiği sorumluluğunun yerine getirilmesi; ilgili kanun, tüzük, yönetmelik, yönerge, genelge ve emirler doğrultusunda millî eğitim temel ilkeleri çerçevesinde kendisine bağlı birimleri izlemek, değerlendirmek ve geliştirmek okulumuzun temel görevidir. Kurumumuz faaliyetlerini, T.C. Anayasası'nın 10, 24, 42, 62. maddeleri ile 1739 sayılı Millî Eğitim Temel Kanunu hükümleri ve İlköğretim ve okul öncesi kurumları yönetmeliği kapsamında yürütmektedir.

### Yasal Yükümlülükler ve Mevzuat Analizi Aşamasında Cevaplandırılması Gereken Temel Sorular

- **Okul/kurumun çalışma usulleri ve iş süreçlerine ilişkin hangi düzenlemeler bulunmaktadır?**  
“ T.C. Anayasası'nın 10, 24, 42, 62. maddeleri ile 1739 sayılı Millî Eğitim Temel Kanunu hükümleri ve İlköğretim ve okul öncesi kurumları yönetmeliği kapsamında yürütmektedir. “
- **Okul/kurum tarafından sunulan ürün ve hizmetler nelerdir? Bunların yararlanıcıları kimlerdir?**  
“ Öğrenci kayıt, kabul ve devam işleri Eğitim hizmetleri Öğrenci başarısının değerlendirilmesi Öğretim hizmetleri Sınav işleri Toplum hizmetleri Sınıf geçme işleri Kulüp çalışmaları Öğrenim belgesi düzenleme işleri, Öğrenci davranışlarının değerlendirilmesi. Sosyal, kültürel ve sportif etkinlikler. Öğrenci sağlığı ve güvenliği. Burs hizmetleri. Okul-çevre ilişkileri Bilimsel araştırmalar Rehberlik Yaygın eğitim Personel işleri Mezunlar.
- **Okul/kurum tarafından sunulan ürün ve hizmetlerin nitelik ve niceliğine ilişkin ne gibi hükümler bulunmaktadır?**  
Mevzuatda belirtildiği şekilde iş ve işlemler tesis edilmektedir.

## 2.4. Üst Politika Belgeleri Analizi

Üst politika belgeleri;

- 12. Kalkınma Planı
- Cumhurbaşkanlığı Programı,
- Orta Vadeli Program,
- Cumhurbaşkanlığı Yıllık Programı,
- Millî Eğitim Bakanlığı Stratejik Planı,
- İl Millî Eğitim Müdürlüğü Stratejik Planı,
- İlçe Millî Eğitim Müdürlüğü Stratejik Planı ile
- Okul/kurumu ilgilendiren ulusal, bölgesel ve sektörel strateji eylem planlarını ifade eder.

Kurumun faaliyet alanları ile Kalkınma Planı, diğer plan ve programlarda yer alan amaç, ilke ve politikalar arasındaki uyuma bakılır.

**Tablo 2. Üst Politika Belgeleri Analizi Tablosu**

Üst Politika Belgesi	İlgili Bölüm/Referans	Verilen Görevler/İhtiyaçlar
İl Millî Eğitim Müdürlüğü Stratejik Planı	On İkinci Kalkınma Planı "Çocuk"	731.2, 731.3, 731.4, 731.5, 731.6, 732.1, 732.3, 732.5, 733.1, 733.2, 734.4, 735.7, 735.8, 738.2, 738.3, 739.1, 739.2, 739.3, 739.4, 740.4, 742.4, 744.1 Sayılı Tedbir Maddeleri
İl Millî Eğitim Müdürlüğü Stratejik Planı	On İkinci Kalkınma Planı "Eğitim"	658, 659, 660 Sayılı Amaç Maddeleri ve Bunlara Bağlı Politika ile Tedbir Maddeler
İlçe Millî Eğitim Müdürlüğü Stratejik Planı	Cumhurbaşkanlığı 2024 Yıllık Programı "Eğitim"  "Çocuk"	661.1, 661.4, P. 661, P. 662, P. 663, P.664, P.665, P.666, P.667, P.668, P.670, P.672, P.675, P.676, P.678, P.680, P.681 Sayılı Politika ve Tedbir Maddeleri  P.732, 731.2, 731.3, 731.4, 731.5, 733.1, 733.2, 734.4, 735.8, 739.1, 739.3, 739.4, 740.4, 742.4, P.743, 744.1 Sayılı Politika ve Tedbir Maddeleri

## 2.5. Faaliyet Alanları ile Ürün/Hizmetlerin Belirlenmesi

Mevzuat analizi çıktıları dolayısıyla görev ve sorumluluklar dikkate alınarak okul/kurumun sunduğu temel ürün ve hizmetler belirlenir. Belirlenen ürün ve hizmetler Tablo 3'te belirtildiği gibi belirli faaliyet alanları altında toplulaştırılır. Faaliyet alanları ile ürün ve hizmetlerin belirlenmesi amaç, hedef ve stratejilerin oluşturulması aşamasında yönlendirici olacaktır.

**Tablo 3. Faaliyet Alanlar/Ürün ve Hizmetler Tablosu**

Faaliyet Alanı	Ürün/Hizmetler
Öğretim-eğitim faaliyetleri	<b>Öğrenci İşleri</b> Akademik başarısı yüksek, nitelikli öğrenciler yetiştirilmesi Kayıt-nakil işleri -Devam-devamsızlık - Sınıf geçme - Sınav hizmetleri Öğrenci belgesi - Karne Sosyal, kültürel ve sportif etkinlikler Öğrenci sağlığı ve güvenliği Burs hizmetleri Davranış Değerlendirme Kurulu
Rehberlik faaliyetleri	Öğrencilere rehberlik yapmak Velilere rehberlik etmek Rehberlik faaliyetlerini yürütmek
Sosyal faaliyetler	Sosyal yönü ve özgüveni gelişmiş, akademik başarısı yüksek, nitelikli öğrenciler yetiştirilmesi Hayvanat bahçesi ve macera parkı gezileri. Yakın çevre Kırsal alan Doğa gezileri..
Sportif faaliyetler	Öğrencilerin ilgi ve yeteneklerine göre okul takımları ve etkinlik gruplarının kurulması. Turnuvalar. Öğrencilerin sportif faaliyetlerde yarışmalara katılımı
Kültürel ve sanatsal faaliyetler	Öğrencilerin ilgi ve yeteneklerine göre koro, yarışmalara katılmaları-konserler. Öğrencilerin bilim sanat merkezi gezileri Yerel belediyelerin yapmış oldukları bilimsel ve sanatsal etkinlikler yarışmalar ve sergilere katılım.
İnsan kaynakları faaliyetleri (mesleki gelişim faaliyetleri, personel etkinliği...)	Hizmet içi eğitim * Özlük hakları * Atamalar *Maaş ve ek Ödemeler *Kurslar ve Kurul Komisyon görevleri *Denetimler
Okul aile birliği faaliyetleri	Veli toplantıları *Veli paylaşım toplantıları * Okul Aile Birliği * Veli seminerleri *Bağış ve Yardımların Kabulü
Öğrencilere yönelik faaliyetler	Dene yap atölyeleri Bilim Şehitkamil Gezileri Müze ve Trafik eğitimleri.
Ölçme değerlendirme faaliyetleri	Güvenilir ölçme araçlarının oluşturulması (Anketler, ara sınavlar, genel sınavlar, proje ödevleri, ders içi performans kriterleri, özel amaçlı sınavlar) Öğrenci başarısının belirlenmesi
Öğrenme ortamlarına yönelik faaliyetler	Fiziki şartları iyileştirilmesi Ders araç gereçleri temin edilmesi ve Teknoloji destekli sınıfların oluşturulması. Pano ve Köşelerin temin edilmesi
Ders dışı faaliyetler	Gezi Gözlem ve Yakın çevre veli ziyaretleri

\*Tabloda sıralanan faaliyet alanları örnek olarak sıralanmıştır. Okul/kurumlar tür ve yapılarına göre faaliyet alanlarını ve ürün /hizmetlerini belirleyeceklerdir.

## 2.6. Paydaş Analizi

**İç paydaşlar,** Okulda gerçekleşen her faaliyetten doğrudan etkilenen ve Okulun bir parçası olan bireyleri ifade eder. Okul/kurum müdürü, müdür yardımcısı, öğretmenler, öğrenciler, destek personeli ve okul aile birliği üyeleri iç paydaşlara örnektir.

**Dış paydaşlar,** Okul bir parçası olmayan ancak okulda gerçekleşen her faaliyetten dolaylı olarak etkilenen kişi ve kurumlardır bunlar veliler, il ve ilçe millî eğitim müdürlükleri, Valilik, kamu kurum ve kuruluşları, muhtarlar, sivil toplum ve özel sektör kuruluşları vb. olup Ek-1, Ek-2, Ek-3'te yer alan matrisler de belirtilmiştir.

**EK-1 Paydaş Sınıflandırma Matrisi**

PAYDAŞLAR	İÇ PAYDAŞLAR	DIŞ PAYDAŞLAR	YARARLANICI		
	Çalışanlar, Birimler	Temel ortak	Stratejik ortak	Tedarikçi	Müşteri, hedef kitle
Millî Eğitim Bakanlığı		√			
Valilik		√			
Millî Eğitim Müdürlüğü		√			
İlçe Millî Eğitim Müdürlükleri		√			
Okullar ve Bağlı Kurumlar		√			
Öğretmenler ve Diğer Çalışanlar	√				
Öğrenciler ve Veliler	o	o			
Okul Aile Birliği	o			o	
Üniversite		o			
Özel İdare		√			
Belediyeler		√			
Güvenlik Güçleri (Emniyet, Jandarma)		o			
Bayındırlık ve İskân Müdürlüğü		o			
Sosyal Hizmetler Müdürlüğü		o			
Gençlik ve Spor Müdürlüğü		o			
Muhtarlık		o			
İşveren kuruluşlar		o			
Sivil Toplum Kuruluşları		o			
Turizm Uygulama otelleri		o			

Tabloda yer paydaşların listesi okul/kurumun türüne ve yapısına göre değişiklik gösterebilir.

√ : Tamamı O : Bir kısmı

## EK -2 Paydaş Önceliklendirme Matrisi

Paydaş	İç Paydaş	Dış Paydaş	Yararlanıcı (Müşteri)	Neden Paydaş?	Önceliği
MEB		√		Bağlı olduğumuz merkezi idare	1
Öğrenciler			√	Hizmetlerimizden yaralandıkları için	1
Özel İdare		√		Tedarikçi mahalli idare	1
STK		0		Amaç ve hedeflerimize ulaşmak iş birliği yapacağımız kurumlar	..

## Ek-3 Yararlanıcı Ürün/Hizmet Matrisi

Yararlanıcı (Müşteri)	Ürün/Hizmet	Eğitim-Öğretim (Örgün-Yaygın)	Yatılılık-Bursluluk	Nitelikli İş Gücü	AR-GE, Projeler, Danışmanlık	Altyapı, Donatım Yatırım	Yayın	Rehberlik, Kurs, Sosyal etkinlikler	Mezunlar (Öğrenci)	Ölçme-Değerlendirme
Öğrenciler		√	0			√	√	√		√
Veliler		0			0			√		
Üniversiteler				0	0				√	0
Medya				0	0					
Uluslararası kuruluşlar					0		0			
Meslek Kuruluşları				0						
Sağlık kuruluşları				0				0		
Diğer Kurumlar				0						0
Özel sektör				√	0			0		

√ : Tamamı 0: Bir kısmı

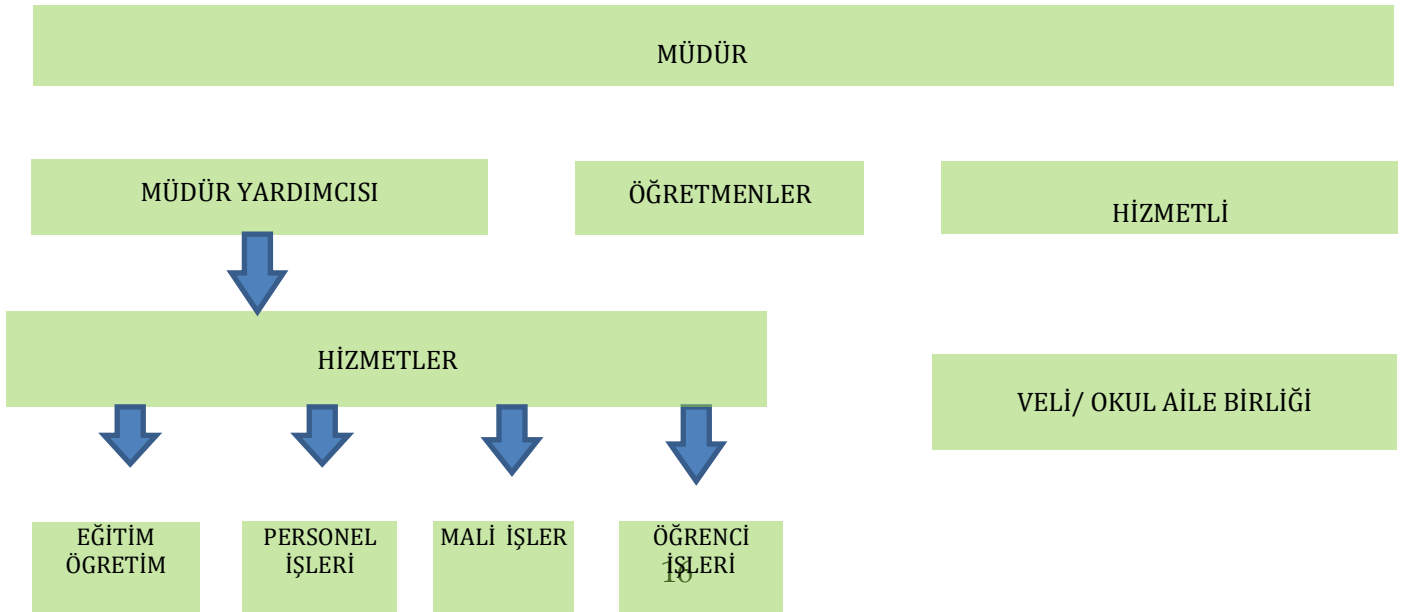
## 2.7. Okul/Kurum İçi Analiz

“İnsan kaynaklarının yetkinlik düzeyi, kurum kültürü, teknoloji ve bilişim altyapısı, fiziki ve mali kaynaklara ilişkin analizler ile okul mevcut kapasitesinin değerlendirme”

**Tablo 4.Okul/Kurum İçi Analiz İçerik Tablosu**

Okul/Kurum İçi	Analiz İçerik Tablosu
Öğrenci sayıları	5. Sınıf Öğrenci Sayısı: 41 6. Sınıf Öğrenci Sayısı: 52 7. Sınıf Öğrenci Sayısı: 57 8. Sınıf Öğrenci Sayısı: 56 Toplam: 206 Taşınmalı Gelen Öğrenci Sayısı: 51 Kaynaştırma Öğrenci Sayısı: 4 Yabancı Uyruklu Öğrenci Sayısı: 0
Akademik başarı verileri	e-Okul kayıtları kullanılarak erişim sağlanabilir.
Sosyal-kültürel-bilimsel ve sportif başarı verileri	Belirtilen alanlarda yarışma ödülleri ya da lisansları olan öğrencilere dair sayısal verileri kapsamalıdır.
Öğrenme stilleri envanteri	Okul rehberlik servisi tarafından uygulanmaktadır.
Devam-devamsızlık verileri	e-Okul kayıtları kullanılarak erişim sağlanabilir. Aynı zamanda okul rehberlik servisi tarafından devamsızlık nedenleri anketi uygulanarak detaylı bir analiz gerçekleştirilmesi önerilmektedir.
Okul disiplinini etkileyen faktörler anketi	Okul rehberlik servisi tarafından uygulanmaktadır.
İnsan kaynakları verileri	İdareci, öğretmen ve destek personeline dair sayısal veriler, lisans ya da yüksek lisans programlarından mezuniyet durumlarını da kapsamalıdır.
Öğretmenlerin hizmet içi eğitime katılma oranları	MEBBİS verileri kullanılarak erişim sağlanabilir.
Öğrenme ortamı verileri	Okulun fiziki yapısına (ana ve ek binalar, kapalı spor salonu vb.) ve öğrenme ortamlarına (sınıf sayısı, laboratuvar ve kütüphane vb.) dair verileri içermelidir.
Okul ortamını değerlendirme anketi	Okul rehberlik servisi tarafından uygulanmaktadır.

## TEŞKİLAT YAPISI





## 2.7.2. İnsan Kaynakları

Okul/kurumun hedefleriyle uyumlu, kurumsal ve bireysel performans için kritik olan bilgi, beceri ve tutumların tümünü kapsamalıdır. Personele ilişkin nicel veriler ile personelin sahip olduğu niteliklerin analizi Okul çalışanlar ve görevleri yapılmıştır

**Tablo 5. Çalışanların Görev Dağılımı**

Çalışanın Ünvanı	Görevleri
Okul /Kurum Müdürü	<b>Yönetim görevleri</b> Okul müdürü; 1. Kanun, tüzük, yönetmelik, yönerge, program ve emirlere uygun olarak görevlerini yürütür. 2. Okulu düzene koyar 3. Denetler. 4. Okulun amaçlarına uygun olarak yönetilmesinden, değerlendirilmesinden ve geliştirmesinden sorumludur. 5. Okul müdürü, görev tanımında belirtilen diğer görevleri de yapar.
Müdür Baş Yardımcısı	<b>Yönetim görevleri</b> Müdür yardımcıları: 1. Okulun her türlü eğitim-öğretim, yönetim, öğrenci, personel, tahakkuk, ayniyat, yazışma, sosyal etkinlikler, yatılılık, bursluluk, güvenlik, beslenme, bakım, nöbet, koruma, temizlik, düzen, halkla ilişkiler gibi işleriyle ilgili olarak okul müdürü tarafından verilen görevleri yapar. 2. Müdür yardımcıları, görev tanımında belirtilen diğer görevleri de yapar.
Atölye ve Bölüm Şefleri	<b>Eğitim görevleri</b> 1-Dersler branş öğretmenleri tarafından okutulur. 2. Öğretmenler, kendilerine verilen sınıfın veya şubenin derslerini, programda belirtilen esaslara göre plânlamak, okutmak, bunlarla ilgili uygulama ve deneyleri yapmak, ders dışında okulun eğitim-öğretim ve yönetim işlerine etkin bir biçimde katılmak ve bu konularda kanun, yönetmelik ve emirlerde belirtilen görevleri yerine getirmekle yükümlüdürler. 3. Okulun bina ve tesisleri ile öğrenci mevcudu, gibi durumları göz önünde bulundurularak okul müdürlüğünce düzenlenen nöbet çizelgesine göre öğretmenlerin nöbet tutmaları sağlanır. 4. Yönetici ve öğretmenler; Resmî Gazete, Tebliğler Dergisi, genelge ve duyurulardan elektronik ortamda yayımlananları Bakanlığın web sayfasından takip eder. 5. Elektronik ortamda yayımlanmayanları ise okur, ilgili yeri imzalar ve uygularlar.
Öğretmenler	

Yönetim İşleri ve Büro Memuru	1. Müdür veya müdür yardımcıları tarafından kendilerine verilen yazı ve büro işlerini yaparlar. 2. Gelen ve giden yazılarla ilgili dosya ve defterler dokümantasyon birimince tutulur. Yazılanların asıl veya örnekleri dosyalanır ve saklanır, gerekenlere cevap hazırlanır. 3. Dokümantasyon birimi çalışanları teslim edilen gizli ya da şahıslarla ilgili yazıların saklanmasından ve gizli tutulmasından sorumludurlar. 4. Öğretmen, memur ve hizmetlilerin özlük dosyalarını tutar ve bunlarla ilgili değişiklikleri günü gününe işlerler. 5. Arşiv işlerini düzenlerler. 6. Müdürün vereceği hizmete yönelik diğer görevleri de yaparlar
Yönetim İşleri ve Büro Memuru	
Yardımcı Hizmetler Personeli	Yardımcı hizmetler: 1.Okul yönetimince yapılacak plânlama ve iş bölümüne göre okulun her türlü temizlik ve tadilat işlerini yapmak, 2. Okula getirilen ve çıkarılan her türlü araç-gereç ve malzeme ile eşyayı taşıma ve yerleştirme işlerini yapmakla yükümlüdürler. 3. Bu görevlerini yaparken okul yöneticilerine ve nöbetçi öğretmene karşı sorumludurlar

**Tablo 6. İdari Personelin Hizmet Süresine İlişkin Bilgiler**

Hizmet Süreleri	2024 Yıl İtibarıyla	
	Kişi Sayısı	%
1-4 Yıl	1	50
5-6 Yıl	1	50
7-10 Yıl		
10.....Üzeri		

**Tablo 7. Okul/Kurumda Oluşan Yönetici Sirkülasyonu Oranı**

	Yıl İçerisinde Okul/Kurumdan Ayrılan Yönetici Sayısı			Yıl İçerisinde Okul/Kurumda Göreve Başlayan Yönetici Sayısı		
	2021	2022	2023	2021	2022	2023
<b>TOPLAM</b>	--	--	1	--	--	1

**Tablo 8. İdari Personelin Katıldığı Hizmet İçi Programları**

Adı ve Soyadı	Görevi	En Son Katıldığı Çalışmanın Adı	Katıldığı Yıl	Belge No
Zeynel ÇOBAN	Müdür	Çalışanların Temel İş Sağlığı ve Güvenliği Eğitimi Kursu	2024	2024982335
Ramazan YILGIN	Müdür Yardımcısı	MEB Birim Amirlerinin Öğretmen Bilgilendirme Semineri	2023	2023007929

**Tablo 9. Öğretmenlerin Hizmet Süreleri (Yıl İtibarıyla)**

Hizmet Süreleri	Branşı	Kadın	Erkek	Hizmet Yılı	Toplam
1-3 Yıl	Türkçe, Matematik, Fen Bilimleri, Sosyal Bilgiler, İngilizce, Din Kültürü, Beden Eğitimi, Müzik, Görsel Sanatlar	7	1	1 yıl 2 yıl 3 yıl	8
4-6 Yıl	Türkçe, Matematik, Fen Bilimleri, Sosyal Bilgiler, İngilizce, Din Kültürü, Beden Eğitimi, Müzik, Görsel Sanatlar	4	1	4 yıl 5 yıl	5
7-10 Yıl 11-15 Yıl 16-20 ve 20 yıl üzeri	-----	-----	-----	-----	-----

**Tablo 10. Kurumda Gerçekleşen Öğretmen Sirkülasyonunun Oranı**

	Yıl İçerisinde Kurumdan Ayrılan Öğretmen Sayısı			Yıl İçerisinde Kurumda Göreve Başlayan Öğretmen Sayısı		
	2021	2022	2023	2021	2022	2023
TOPLAM	2	3	3	2	4	3

**Tablo 11. Öğretmenlerin Katıldığı Hizmet İçi Eğitim Programları**

Adı ve Soyadı	Branşı	En Son Katıldığı Çalışmanın Adı	Katıldığı Yıl	Belge No
Ayşe ŞAHİN	Din kültürü ve Ahl. Öğretmeni	Özel Eğitim İhtiyacı Olan Öğrencilere Yönelik Destek Eğitim Odası Eğitimi Kursu	2024	2024270053
Bilge PADALI	Türkçe Öğretmeni	Etkili İletişim ve Sınır Çizibilme Semineri	2023	2023003832
Duygu DİNÇTÜRK	Matematik Öğretmeni	MEB Birim Amirlerinin Öğretmen Bilgilendirme Semineri	2023	2023007736
Duygunur TÜRKMEN	Fen Bilimleri Öğretmeni	Okul Kültürünün Geliştirilmesi Semineri	2023	2023003856
Ebru GENÇ TÜRKMEN	Rehberlik Öğretmeni	Bağımlılıkla Mücadele Uygulayıcı Eğitimi Kursu	2024	2024270370
Fatma Gamze UYSAL DENİZ	İngilizce Öğretmeni	D-AOBM Tamamlayıcı Cilt Eğitimi Kursu	2024	2024270344
Gamze Nur ÇİNİ	Matematik Öğretmeni	Özel Yetenekli Öğrencilerin Ayırt Edici Özellikleri Semineri	2023	2023003870
Gökay KENAR	Sosyal Bilgiler Öğretmeni	Tiyatro Çevrim İçi Öğretmen Eğitimi Semineri	2024	2024982910
Nimet ZEYBEK ÇALMAZ	Türkçe Öğretmeni	Eğitimde Drama Kursu	2024	2024270060
Sonay BİLGİN POLAT	Müzik Öğretmeni	Aday Öğretmenlik Uyum Eğitimi Semineri	2023	2023270864
Tayyip Erdem GÖR	Beden Eğitimi Öğretmeni	MEB Birim Amirlerinin Öğretmen Bilgilendirme Semineri	2023	2023007736

Tuğba ARMAĞAN	Matematik Öğretmeni	Çalışanların Temel İş Sağlığı ve Güvenliği Eğitimi Kursu	2024	2024982539
Yadigar Büşra KÖSEOĞLU	İngilizce Öğretmeni	D-AOBM Tamamlayıcı Cilt Eğitimi Kursu	2024	2024270344
Yasemin ATAMAN	Görsel Sanatlar Öğretmeni	Özel Yetenekli Öğrencilerin Ayırt Edici Özellikleri Semineri	2023	2023003870

**Tablo 12. Kurumdaki Mevcut Hizmetli/ Memur Sayısı**

	Görevi	Erkek	Kadın	Eğitim Durumu	Hizmet Yılı	Toplam
1	Memur	-	-	-	-	-
2	Hizmetli	2	-	Ortaokul	10 yıl ve Üzeri	2

**Tablo 13. Çalışanların Görev Dağılımı**

Çalışanın Ünvanı	Görevleri
Okul/Kurum Müdürü	Yönetim Görevi
Müdür Baş Yardımcısı	Kadrosu bulunmamaktadır
Müdür Yardımcısı	Yönetim Görevi (uhdesine verilen idari görevler)
Atölye ve Bölüm Şefleri	
Öğretmenler	Eğitim-Öğretim Hizmetleri ( MEB Öğretmen Görev Tanımında belirtilen hizmetler )
Yönetim İşleri ve Büro Memuru	Kadrosu bulunmamaktadır
Yardımcı Hizmetler Personeli	Kurumun Fiziki ve İnsani ihtiyaçları giderilmesi ve Hizmetin sürekliliğinin Sağlanması

**Not: Çalışanların Görev Dağılımı tablo5 te yer verildi.**

**Tablo 14. Okul/kurum Rehberlik Hizmetleri**

Mevcut Kapasite				Mevcut Kapasite Kullanımı ve Performans					
Psikolojik Danışman Norm Sayısı	Görev Yapan Psikolojik Danışman Sayısı	İhtiyaç Duyulan Psikolojik Danışman Sayısı	Görüşme Odası Sayısı	Danışmanlık Hizmeti Alan			Rehberlik Hizmetleri İle İlgili Düzenlenen Eğitim/Paylaşım Toplantısı vb. Faaliyet Sayısı		
				Öğrenci Sayısı	Öğretmen Sayısı	Veli Sayısı	Öğretmenlere Yönelik	Öğrencilere Yönelik	Velilere Yönelik
-	1	0	1	105	13	33	2	7	3

### 2.7.3. Teknolojik Düzey

Okul teknolojik altyapısı ve teknolojiyi derslerde ve ders dışı etkinliklerde kullanılmakta olan araç gereçlerin sayısı ve ihtiyaç durumu :

**Tablo 15. Teknolojik Araç-Gereç Durumu**

Araç-Gereçler	2021	2022	2023	İhtiyaç
Akıllı Tahta	12	12	12	0
Bilgisayar	3	3	3	0
Çok Fonksiyonlu Yazıcı- Tarayıcı	1	2	2	0
Renkli Yazıcı	0	0	1	1
Projeksiyon	1	1	1	0

Okulun fiziki mekânlar açısından mevcut ve ihtiyaç durumu:

**Tablo 16. Fiziki Mekân Durumu**

Fiziki Mekân	Var	Yok	Adedi	İhtiyaç	Açıklama
Öğretmen Çalışma Odası	x		1	0	
Ekipman Odası		x	0	0	
Kütüphane	x		1	0	
Rehberlik Servisi	x		1	0	
Resim Odası		x	0	1	
Müzik Odası		x	0	1	
Çok Amaçlı Salon	x		1	0	
Spor Salonu		x	0	1	

### 2.7.4. Mali Kaynaklar

Kurumun mali kaynakları, bütçe büyüklüğü, döner sermaye, okul-aile birliği gelirleri, kantin vb. gelirler ve harcama kalemleri ortaya konulur. Bütçe işlemleri ve Ödenek harcamaları kurum harcama yetkilisi yöneticileri tarafından yürütülmektedir.

**Tablo 17. Kaynak Tablosu**

Kaynaklar	2024	2025	2026	2027	2028
Genel Bütçe (MEB Ödenek Aktarımı)	33000	40.000	45.000	50.000	55.000
Okul Aile Birliği (Bağış)	8000	10000	10000	10000	10000
Özel İdare	0	0	0	0	0

Kira Gelirleri	0	0	0	0	0
Döner Sermaye	0	0	0	0	0
Dış Kaynak/Projeler	0	0	0	0	0
Diğer	0	0	0	0	0
TOPLAM	41.000	50.000	55.000	60.000	65.000

Okul/kurum bütçesinde giderler aşağıdaki başlıklar altında toplanmıştır

**Tablo 18. Harcama Kalemler**

Harcama Kalemi	Çeşitleri
Personel	Personel (sekreter temizlik, güvenlik) ücret, vergi, sigorta vb. giderlerimiz bulunmamaktadır
Onarım	Okul/kurum binası ve tesisatlarıyla ilgili her türlü küçük onarım; elektrik su tesisatı kapı, pencere makine, bilgisayar, yazıcı vb. bakım giderleri
Sosyal-sportif faaliyetler	Etkinlikler ile ilgili ulaşım kumanya ve temsil giderleri.
Temizlik	Temizlik malzemeleri (MEB ödenekli alımı)
İletişim	Telefon, faks, internet, posta, mesaj giderleri bulunmamaktadır.
Kırtasiye	Her türlü kırtasiye ve sarf malzemesi giderleri

**Tablo 19. Gelir-Gider Tablosu**

YILLAR	2021		2022		2023	
	GELİR	GİDER	GELİR	GİDER	GELİR	GİDER
Temizlik	5000	0	24000	24000	24000	24000
Küçük Onarım		2000		0		
Bilgisayar Harcamaları		0		0		
Büro Makinaları Harcamaları		0	10000	10000		
Telefon		0		0		
Sosyal Faaliyetler		0		0		
Kırtasiye		3000	9000	9000	15000	15000
GENEL	0	0	41000	41000	39000	39000

### 2.7.5. İstatistik Veriler

Okul ilgili geriye dönük olarak (en az 3 yıllık) her türlü sayısal veriler:

#### Karşılaştırmalı Öğretmen/Öğrenci Durumu (2024)

ÖĞRETMEN	ÖĞRENCİ			OKUL
	Öğrenci sayısı			
Toplam öğretmen sayısı	Kız	Erkek	Kaynaştırma Öğr.	Öğretmen başına düşen öğrenci sayısı
16	106	100	4	206
				13

Öğrenci Sayısına İlişkin Bilgiler (Geçmiş Yıllar)										
	2019/2020		2020/2021		2021/2022		2022/2023		2023/2024	
	Erkek	Kız	Erkek	Kız	Erkek	Kız	Erkek	Kız	Erkek	Kız
ÖĞRENCİ SAYISI	104	107	101	108	105	108	104	105	100	106
TOPLAM ÖĞRENCİ SAYISI	211		209		213		209		206	

Okul/kurumda yapılan kültürel faaliyetler (Geçmiş Yıllar)													
GEZİ-GÖZLEM VE ETKİNLİK	Bilim merkezi		Savaş müzesi		Hayvanat Bahçesi		Trafik Parkı		Veli Ziyaret		Belediye Etkinliği		
YIL	2022-2024		2022-2024		2022-2024		2022-2024		2022-2024		2022-2024		
	Erkek	Kız	Erkek	Kız	Erkek	Kız	Erkek	Kız	Erkek	Kız	Erkek	Kız	
TOPLAM KATILAN ÖĞRENCİ SAYISI	20	20	19	21	18	19	---	---	35	45	70	80	

Okul/kurumda açılan kurslar (2022-2024 Yılları )

KURS ADI	ÇEDES		İYEP		DESTEK EĞİTİM		HALK OYUNLARI		DYK		Yaz Kursu	
	CEVREME DUYARLIYIM		İLKOKULLARDA YETİŞTİRME PROG.		ÖZEL EĞİTİM ÖGR. DESTEK EĞİTİM		HALK OYUNLARI ZEYBEK KURSU		8.SINIF ÖĞRENCİLERİNE YÖNELİK		Dyk/Türkçe-Matematik/İngilizce	
	Erkek	Kız	Erkek	Kız	Erkek	Kız	Erkek	Kız	Erkek	Kız	Erkek	Kız
Öğrenci Sayısı	--	--	--	--	11	10	--	--	80	85	25	35
Topla Öğrenci Sayısı	--		--		11		--		165		60	

Yıllara Göre Ortalama Sınıf Mevcutları						Yıllara Göre Öğretmen Başına Düşen Öğrenci Sayısı					
Yıl	2019/2020	2020/2021	2021/2022	2022/2023	2023/2024	Yıl	2019/2020	2020/2021	2021/2022	2022/2023	2023/2024
Sayı	26	27	26	25	25	Sayı	15	13	14	14	13

Sınıf Tekrarı Yapan Öğrenci Sayısı		
Öğretim Yılı	Toplam Öğrenci Sayısı	Sınıf Tekrarı Yapan Öğrenci Sayısı
2019/2020	214	1
2020/2021	211	1
2021/2022	213	2
2022/2023	209	3
2023/2024	206	3

Sürekli Devamsız Öğrenci Sayısı		
Öğretim Yılı	Toplam Öğrenci Sayısı	Devamsız Öğrenci Sayısı
2019/2020	214	1
2020/2021	211	1
2021/2022	213	2
2022/2023	209	3
2023/2024	206	3



2023-2024 Öğrenci Kulüpleri			
Öğretim Yılı	Kulüp Adı	Kulüp Öğrenci Sayısı	Yürütülen Proje
2023-2024	Müzik Kulübü	23	Dilimizin Zenginlikleri Projesi
2023-2024	Yeşilay Kulübü	24	Günden Kalanlar Projesi
2023-2024	Satranç Kulübü	20	
2023-2024	Meslek Tanıtma Kulübü	24	Şimdi Hayallerimi boyama zamanı Projesi
2023-2024	Hayvanları Koruma Kulübü	22	Değerlisin Projesi
2023-2024	Kütüphanecilik ve Değerler Eğitimi Kulübü	23	Çedes Projesi
2023-2024	Trafik Güvenliği ve İlk Yardım Kulübü	20	Sosyal Okul Projesi

Kurum Bina ve Donanım Bilgileri			
Öğretim Yılı	Bölüm Adı	Sayısı	Aktif / Pasif
2023-2024	Derslik	8	Aktif
2023-2024	İdari oda	2	Aktif
2023-2024	Depo	1	Aktif
2023-2024	WC	6	Aktif
2023-2024	Engelli WC	1	Aktif
2023-2024	Kantin Öğr. Odası	0	Pasif
2023-2024	Yemekhane	1	Aktif
2023-2024	Toplantı Salonu	1	Aktif
2023-2024	Mutfak	1	Aktif
2023-2024	Kütüphane	1	Aktif
2023-2024	Laboratuar	1	Aktif
2023-2024	Bilgisayar	3	Aktif
2023-2024	Akıllı tahta	12	Aktif
2023-2024	Kamera	12	Aktif
2023-2024	Isınma Durumu	Kalorifer	Aktif
2023-2024	Atölye	0	Pasif

## a. Çevre Analizi (PESTLE)

Bu bölümde, okul/kurumu etkileyen ya da etkileyebilecek dış çevre eğilimleri ve koşulları **Tablo 20. PESTLE Analiz Tablosu** oluşturularak değerlendirilir. Çevre analiziyle okul üzerinde etkili olan veya olabilecek politik , ekonomik, sosyolojik-kültürel, teknolojik, yasal çevresel kültürel durum, çevresel, teknolojik ve rekabete yönelik etkenler vb.) okul kontrolü dışındaki koşullar değerlendirilerek fırsat ve tehditler belirlenmesine rehberlik edilir.

**Tablo 20. PESTLE Analiz Tablosu**

Politik-Yasal etkenler	Ekonomik etkenler
<ul style="list-style-type: none"><li>☐ Kalkınma Planı ve Orta Vadeli Program,</li><li>☐ Bakanlık, il ve ilçe stratejik planlarının incelenmesi,</li><li>☐ Yasal yükümlülüklerin belirlenmesi,</li><li>☐ Oluşturulması gereken kurul ve komisyonlar,</li><li>☐ Okul/kurum çevresindeki politik durum.</li></ul>	<ul style="list-style-type: none"><li>☐ Okul/kurumun bulunduğu çevrenin genel gelir durumu,</li><li>☐ İş kapasitesi, ve geçimi sağlama şekli</li><li>☐ Okulgelirini arttırıcı unsurlar,</li><li>☐ Okul giderlerini arttıran unsurlar,</li><li>☐ Tasarruf sağlama imkânları,</li><li>☐ İşsizlik durumu,</li><li>☐ Mal-ürün ve hizmet satın alma imkanı</li><li>☐ Kullanılabilir bütçe</li></ul>
Sosyokültürel etkenler	Teknolojik etkenler
<ul style="list-style-type: none"><li>☐ Kariyer beklentileri,</li><li>☐ Ailelerin ve öğrencilerin bilinçlenmeleri,</li><li>☐ Aile yapısındaki değişimler (geniş aileden çekirdek aileye geçiş, erken yaşta evlenme vs.),</li><li>☐ Nüfus artışı,</li><li>☐ Göç,</li><li>☐ Nüfusun yaş gruplarına göre dağılımı,</li><li>☐ Hayat beklentilerindeki değişimler (Hızlı para kazanma hırısı, lüks yaşama düşkünlük, kırsal alanda kentsel yaşam),</li><li>☐ Beslenme alışkanlıkları,</li><li>☐ Değerler, mesleki etik kuralları vb.</li></ul>	<ul style="list-style-type: none"><li>☐ Okul teknoloji kullanım durumu</li><li>☐ e- Devlet uygulamaları,</li><li>☐ Dijital Platformlar üzerinden uzaktan eğitim imkânları,</li><li>☐ Okul/kurumun sahip olmadığı teknolojik araçlar</li><li>☐ Personelin ve öğrencilerin teknoloji kullanım kapasiteleri,</li><li>☐ Personelin ve öğrencilerin sahip olduğu teknolojik araçlar,</li><li>☐ Teknoloji alanındaki gelişmeler</li><li>☐ Teknolojinin eğitimde kullanımı</li></ul>
Çevresel Etkenler	
<ul style="list-style-type: none"><li>☐ Hava ve su kirlenmesi, kırsal bölge şartlar olumlu</li><li>☐ Toprak yapısı, arazi yapısı Bahçe faaliyetleri.</li><li>☐ Bitki örtüsü ve, Hayvansal atıkların varlığı Covid 19, Sivrisinek Akrep Yılan kene vakaları vb.)</li><li>☐ Doğal kaynakların korunması için yapılan çalışmalar,</li><li>☐ Çevrede yoğunluk gösteren hastalıklar,Grip,Enfeksiyon</li><li>☐ Doğal afetler (deprem kuşağında bulunma,</li><li>☐ Arazi yapısı Hafif dağlık ve engebeli alanlar. ( yüksekten düşme ve Travma ve yüzeysel yaralanma)</li><li>☐</li></ul>	

\*Örnek olarak verilmiştir. Değerlendirme okul/kurum özelinde yapılacaktır.

## **b. GZFT Analizi**

Bu analiz, okulu etkileyen koşulların sistematik olarak incelendiği bir yöntemdir.

Bu kapsamda, okulun güçlü ve zayıf yönleri ile okul dışı fırsatlar ve tehditler belirlenmiştir

### **i. Güçlü ve Zayıf Yönler**

Güçlü yönler okul tarafından kontrol edilebilen, okul amaç ve hedeflerine ulaşırken yararlanabileceği, yüksek değer ürettiği ya da başarılı performans gösterdiği ve paydaşların okulun olumlu içsel özellikleri olarak gördüğü hususları olup Tablo 21. GZFT Listesinde belirtilmiştir.

Zayıf yönler ise okulun başarısını etkileyebilecek olumsuz yönleri eksiklikleri ya da gelişmeye açık alanları olup Tablo 21. GZFT Listesinde belirtilmiştir.

### **ii. Fırsatlar ve Tehditler**

Fırsatlar, okulun kontrolü dışında ortaya çıkan ve okulun avantaj sağlayan duruml olduğu ; Tehditler ise okulun kontrolü dışında gerçekleşen ve olumsuz etkilerinin önlenmesi ya da sınırlandırılması gereken unsurlar olup bunlara Tablo 21. GZFT Listesinde yer verilmiştir.

GZFT analizi sonuçlarının değerlendirilerek güçlü ve zayıf yönler ile fırsatlar ve tehditler GZFT analizi sonuçları Tablo 21'deki gibi tek bir liste hâlinde aşağıda verilmiştir.

**Tablo 21. GZFT Listesi**

İç Çevre		Dış Çevre	
Güçlü Yönler	Zayıf Yönler	Fırsatlar	Tehditler
Nüfus Yoğunluğu Personel Eğitime Erişim Ekonomik Çevre Din ve Değer Etkisi	Aile Profili Bina ve Fiziki eksikler Teknoloji ve İnternet İş ve Yaşam Alanı ve Ticari Alan Eksikliği Okul Dışı Kurumlar İşçi ve Malzeme Temin Zorluğu Sosyal ve Kültürel Alan Eksikliği (Park ve Kütüphane ) Finansal Kaynaklar Çevre Kirliliği ve Hayvancılık Kaynaklı Çevre sorunları. İl merkezine uzaklık.	Yerel Belediye Kamu Kurumları Yerindelik ve Dogal Gözlem İmkani. Ulaşım	Kırsal Bölge (zararlı hayvanlar ve böcekler) Toplumsal Ön yargı Siyasal Çatışmalar. Akademik İlgisizlik İhmal ve İstismar Sağlık Kuruluşu Olmaması. Trafik Akışı ve Okul Çıkışı Zararlı alışkanlıkların artması. Suça yönelik davranışlarda artış. Hijyen Eğitimi ve Sağlık riskleri. Kurslar vb aktivitelere katılım azlığı.

GZFT analizi çalışmasını takiben, stratejilerin belirlenmesine yardımcı olacak tamamlayıcı bir çalışma Tablo 22'deki yapılır. Bu kapsamda, GZFT analizi sonuçlarıyla stratejiler arasındaki ilişki belirlenir.

**Tablo 22. GZFT Stratejileri**

	Fırsatlar	Tehditler
<b>Güçlü Yönler</b>	<p><u>Okul/kurumun güçlü yönleri ile dış çevrenin sunduğu fırsatlardan faydalanmaya yönelik geliştirilen stratejilerdir.</u></p> <p>Öğrenci Kapasite Azlığına bağlı olarak küçük ölçekli etkinliklere yer verilebilirlik.</p> <p>Çalışanların personelin kadrolu dinamik ve genç bir ekip olması.</p> <p>Personelin Veli de Etki gücünün yüksek olması.</p> <p>Gezi Gözlem Okul içi veya okul dışı Seyahat içeren etkinliklerde katılımın desteklenmesi</p> <p>Okulun Yerleşim alanı Köy Merkezi konumunda olması ve ulaşımda vasıtaya gerek duymaması Eğitime Erişimi artırmakta ve fevri Devamsızlıkların önüne geçmektedir.</p> <p>Ekonomik olarak güçlü bir sosyal çevrede olmanın Öğrencilerin eğitim öğretim sürecinde ihtiyaç duydukları Ders araç gereçleri ile diğer kaynakların temininde getirdiği kolaylık.</p>	<p><u>Dış çevredeki tehditlerin olumsuz etkilerini, okul/kurumun güçlü yönlerini kullanarak en aza indirmeye yönelik geliştirilen stratejilerdir.</u></p> <p>Veli ziyaretleri İletişim grupları ve Rehberlik amaçlı toplantılar ile Velilerdeki Akademik İlgisizliği azaltma çalışmaları.</p> <p>Veli ziyaretleri İletişim grupları ve Rehberlik amaçlı toplantılar ile Velilerin Öğrenciye dönük İhmal ve İstismarını (şiddet) azaltma çalışmaları.</p> <p>Sağlık Kuruluşu eksikliğini Veli ziyaretleri İletişim grupları ve Rehberlik amaçlı toplantılar ile Velilerin sağlık sorunları karşısında önleyici müdahale ve ilk müdahale konusunda bilinçlendirmek</p> <p>Öğrenciye dönük İhmal ve İstismarını (şiddet) azaltma çalışmaları.</p> <p>Trafik akışı ve okul çıkışı riski azaltacak tümsek ve sinyalizasyon önlemleri.</p> <p>Akrabalık bağları ve komşuluk ilişkileri ile Siyasal Çatışmalar ve görüş farklarını en aza indirmek.</p> <p>Bilgilendirme Seminerleri ile coğrafi şartlar</p> <p>Kırsal Bölge (zararlı hayvanlar ve böcekler Bit pire ve akrep fare vb haşere tehditi) karşı ilaçlı mücadele ve bilgilendirme çalışması.</p>
<b>Zayıf Yönler</b>	<p><u>Okul/kurumun zayıf yönlerinin olumsuz etkilerini en aza indirgerken fırsatların olası olumlu etkilerinden azami düzeyde yararlanmaya yönelik geliştirilen stratejilerdir.</u></p> <p>Yerel Belediye imkanlarından yararlanılması ve söz sahibi veliler ile bürokrasi kanallarının açılması.</p> <p>Fiziki İhtiyaçlarda Yerel Belediyeden Yardım talebi.</p> <p>Sosyal kültürel ihtiya çalarda belediyeden ulaşım ve sosyal alan kullanımını talep etmek.</p>	<p><u>Zayıf yönler ve tehditlerin olumsuz etkilerini en aza indirmeye yönelik geliştirilen stratejilerdir.</u></p> <p>Hayvancılık ve tarımsal alanda Hijyen Eğitimi ve Sağlık riskleri konusunda farkındalık eğitimleri.</p> <p>Okur yazarlık kursları ve mesleki gelişim alanların ortaya konulması ve sürekliliğin sağlanması.</p>

Okul aile birliđinin herhangi bir ödenek kira yada bađış gelirleri olmayışı.	Çalıřanların yer yer iř motivasyonunda düřüř ve yılgınlık hissi. Bařarıya dönük negatif algı mesleđi icra etmekte.
Kardeř sayısındaki fazlalık, evde eđitim ortamı yetersizliđi.	Amir memur iliřkisinde saygılı olma
Kurum içi kiřisel problemlerin ve tutum ve davranıřların tüm okula ve idareye yansımaları.	Açık seffat ve güçlü iletiřim kurabilme ve karřılıklı taleplerin net ifade edilebilmesi.

### c. Tespit ve İhtiyaçların Belirlenmesi

Durum analizi çerçevesinde gerçekleştirilen tüm çalışmalardan elde edilen veriler; paydař anketleri, toplantı tutanakları vs. göz önünde bulundurularak özet bir bakıř geliştirilmesi sürecidir. Oluřturulan tablo amaç ve hedeflere ulařmak için temel yapıyı oluřturacaktır. Tablo 23'te kurum içerisinde durum analizi yol haritası belirlemede kullanılmıř ve dosya ekine konulmuř olup ancak planda belirtilmeden boř bırakılmıřtır.

## 9. GELECEĐE BAKIř

Geleceđe bakıř sürecinde okulun misyon, vizyon ve temel deđerler bildirimleri belirlenmiř olup Misyon, vizyon ve temel deđerler, okul/kurumun uzun vadede idealleri amaçlarını, hedeflerini ve stratejilerini dođrultusunda ilerleyebilmesi için yönlendirici.

Oku geleceđe bakıřını belirlemede birinci derecede sorumlu kiři üst yöneticidir. Üst yönetici (okul/kurum müdürü), stratejik plan döneminin ötesine geçen geleceđe bakıřın geliştirilmesinde Okul/kurum Strateji Geliřtirme Kurulu'nun görüřünü almalıdır.

Geleceđe bakıř, okul/kurumun uzun vadede neyi, hangi temel deđerler çerçevesinde bařarmak istediđini ifade etmekte olup řu sorulara cevap verir;

- Hangi misyonu (ana görev ve sorumlulukları) yerine getirmek için varız?
- Uzun vadede bařarmak istediđimiz vizyonumuz (idealimiz) nedir?
- Misyonumuzu yerine getirip vizyonumuza ulařmaya çalışırken ne tür bir çalışma felsefesini ve deđerleri esas almalıyız?

## **a. Misyon**

Misyon, okul/kurumun varlık nedenini ve toplumdaki önemini ifade ederken, aynı zamanda sınırlarını tanımlayan açık, özlü ve kalıcı ifadesidir. Misyon bir okul/kurumun neden var olduğunun kesin bir tanımıdır.

Misyon bildirimini;

***“Türk Milli Eğitiminin genel ve özel amaçları ve T.C. Anayasası doğrultusunda, her alanda etkin ve kendine güvenen, farklı ve bağımsız düşünce yeteneği ile donanmış, toplumsal sorumluluk bilincine sahip, bilim ve teknolojiye yararlanması bilen, sosyal ve sportif faaliyetlere önem veren, her bireyin eğitim öğretim imkânlarından eşit şartlarda faydalandığı, bilgi, beceri, özgüven ve sorumluluğu yüksek, girişimci, yenilikçi, temel değerlerini ve milli kültürünü özümsemiş, çağın koşullarına hızla uyum sağlayabilen demokratik, çağdaş, mutlu bireyler yetiştirebilmek için gerekli ortamları sağlamak.”***

## **b. Vizyon**

Vizyon okul geleceğini sembolize eden genel amacdır. Vizyon bildirimini, stratejik planın kapsadığı zaman diliminin de ötesinde, uzun vadede okul/kurumun gerçekleştirmek istediklerini ve ulaşmak istediği yeri yansıtacak bir şekilde belirlenir

Vizyon bildirimini;

***“Bilimsel gelişmeler ışığında; eğitimin önündeki engelleri aşarak, çağdaş eğitim-öğretim anlayışı ile modern dünya gereksinimlerini benimseyerek, tüm genç ve dinamik eğitim kadromuz ile resmi ortaokullar arasında eğitimde lider olmak ve yetiştirdiği insan modeliyle Şehitkamil ilçemizdeki kırsal alanlar içinde eğitim ve öğretimin her zaman öncüsü olmak.”***

### c. Temel Değerler

Kurumsallaşmayı sağlayarak uzun vadede başarıya ulaşmanın gereklerinden birisi de temel değerleri belirlemektir. Temel değerler, karar alıcıların okul/kurumu yönetirken bağlı kalacakları inançları ve çalışma felsefesini yansıtır..

Temel değerler üç grupta toplanabilir:

**Kişiler:** Okul/kurumun çalışanlarına ve paydaşlarla ilişkilerine yönelik değerler

**Süreçler:** Okul/kurumun yönetim, karar alma ve hizmet sunumu sürecine ilişkin değerler

**Performans:** Politika oluşturma sürecinin ve okul/kurum tarafından sunulan ürün ve/veya hizmetlerin kalitesiyle ilgili değerler.

- Önce insan,
- Liyakat ile karşılıklı güven ve dürüstlük,
- Sabırlı, hoşgörülü, kararlı ve Adaletli performans değerlendirme,
- Kendisiyle ve çevresiyle barışık olma,
- Yetkinlik, üretkenlik ve girişimcilik ruhuna sahip olmak,
- Doğa ve çevreyi koruma
- Sorumluluk duygusu ve kendine güven bilincini kazandırma
- Okul ile ailenin işbirliği ve hayat boyu eğitimin destekleyicisi olma
- Yaratıcılığı, bireysel gelişimi destekleme ve toplumsal sorumluluk, duyarlılık bilinci ile çalışma
- Görevleri yerine getirirken objektiflik ilkesini uygulama
- İlköğretim Kurumları Yönetmeliğine uygun eğitim öğretim veren bir okul.
- Toplam Kalite Yönetimi felsefesini benimsemiş ve bu doğrultuda eğitim öğretim veren bir okul.
- Eğitimde Çağdaş Öğrenme-Öğretme Yaklaşımlarını benimsemiş ve uygulamakta olan bir okul
- Sağlıklı, temiz ve hijyenik bir okul olma
- Eğitim ve öğretimin kalitesini arttırmak için hiçbir masraftan kaçınmayan, elindeki bütün imkânları bu amaçla kullanan bir okul
- Eğitime yapılan yatırımı kutsal sayar, her türlü desteği veririz.
- Okulumuzun amacı; topluma, milli değerleri yaşamasını bilen, inançlara saygılı, ahlaklı, sorumluluk sahibi bilinçli bireyler yetiştirmektir.



## 10. AMAÇ, HEDEF VE PERFORMANS GÖSTERGESİ İLE STRATEJİLERİN BELİRLENMESİ

Strateji geliştirme, geleceğe yönelik “ideal” ve “ortak” bakışı yansıtır. Belirlenen vizyona ulaşmak için durum analizi sonucunda ortaya çıkan ihtiyaçlar çerçevesinde amaçlar ve bu amaçları gerçekleştirmeye yönelik hedefler belirlenir. Taslak amaç ve hedeflere ilişkin çalışmalar stratejik planlama ekibinin koordinasyonunda yürütülür. Bu çalışmalar çerçevesinde, her bir hedef için hedef kartları oluşturulur.

### a. Amaçlar

Vizyonu gerçekleştirmek ve misyon görevleri için bir yol takibi için katkıda bulunacak şekilde belirlenen amaçlar; okul durum analizinde ulaşılan tespitler ve ihtiyaçlarla uyumlu ve vizyona ulaşmaya yönelik okul kurumsal dönüşümünü destekleyecek nitelikte ortaya konulmuştur. Amaçlarımızı belirlenirken Tespitler ve İhtiyaçlar Tablosu'ndan (Tablo 23) faydalanılmış ve nihai olarak stratejik planlama ekibi tarafından belirlenmiştir..

Okul Amaçları ;

AMAÇ-1

TEMA-“EĞİTİME ERİŞİM VE FIRSAT EŞİTLİĞİ”

“Temel eğitimde fırsat eşitliği ve eğitime erişimin sağlandığı, öğretim süreçleri ve eğitim ortamlarının etkin kullanıldığı bir ekosistem inşa ederek öğrencileri çağın gerektirdiği evrensel yeterliliklere sahip, millî ve manevi değerleri benimsemiş sağlıklı ve mutlu bireyler olarak yetiştirmek.”

AMAÇ-2

TEMA-“EĞİTİM VE ÖĞRETİMDE KALİTE”

“Bütün öğrencilere ulusal ve uluslararası ölçütlerde bilgi, beceri, tutum ve davranışın kazandırılmasına; girişimci, yenilikçi, dil becerileri yüksek, iletişime ve öğrenmeye açık, özgüven ve sorumluluk sahibi sağlıklı ve mutlu bireylerin yetişmesine imkân sağlamak.”

AMAÇ-3

TEMA-“KURUMSAL..KAPASİTE”

Türkiye yüzyılı fiziki ve teknolojik altyapısıyla güçlü, nitelikli personelle eğitime erişimi ve eğitimde kaliteyi artıracak, etkin ve hesap verebilen kurumsal yapıyı geliştirmek.

## **b. Hedefler**

Hedefler, amaçların gerçekleştirilmesine yönelik öngörülen çıktı ve sonuçların tanımlanmış bir zaman dilimi içerisinde nitelik ve nicelik olarak ifadesidir. Hedeflerin miktar ve zaman cinsinden ifade edilebilir olarak belirlenmiştir. Hedefler; okul misyon, vizyon, temel değerleri ve amaçlarıyla tutarlı olup Kurum durum analizinde ulaşılan tespitler ve ihtiyaçlarla uyumlu olarak aşağıdaki şekilde belirlenmiştir.

Miktar ve zaman bağlamında ifade edilen hedefler en az bir, en fazla beş performans göstergesiyle belirlenmiş olup her bir amaca yönelik en az iki, en fazla beş hedef belirlenmiştir.

### **AMAÇ 1 İÇİN 4 HEDEF**

HEDEF – 1 Kayıt bölgemizde yer alan çocukların okullaşma oranları ve eğitime erişimini artırılacak ve öğrencilerin uyum ve devamsızlık sorunları giderilecektir.

HEDEF 2 Kayıt bölgemizde yer alan özel eğitime ihtiyaç duyan çocuklara yönelik çalışmaların planlanması.

HEDEF-3 Temel eğitimde bilimsel, sosyal, sportif, kültürel, sanatsal ve toplumsal hizmet gibi alanlarda etkinliklere katılım oranı artırılacak ve sürekli öğrenmeye teşvik etmek amacıyla öğrencilere okuma kültürü kazandırılacaktır.

HEDEF-4 Ortaokul öğrenme kayıplarını azaltmaya yönelik destekleyici mekanizmalar güçlendirilecektir.

### **AMAÇ 2 İÇİN 4 HEDEF**

HEDEF 1 H.2.1 Öğrenme kayıpları önleyici çalışmalar yapılarak azaltılacaktır.

HEDEF-2 Okulumuzda, çevre bilincinin artırılması için EKO/Beyaz Bayrak, TEMA, vb. yürütülen proje ve etkinlikler planlanacaktır.

HEDEF-3 Okulumuzda bilimsel, kültürel, sanatsal, sportif ve toplum hizmeti alanlarında etkinliklere katılım oranı artırılacaktır.

HEDEF-4 Okul sağlığı ve hijyen konularında öğrencilerin, ailelerin ve çalışanların bilinçlendirilmesine yönelik faaliyetler yapılacaktır.

### **AMAÇ 3 İÇİN 1 HEDEF**

HEDEF1 Eğitim ortamlarının fiziki imkânları geliştirilecektir.

## **c. Performans Göstergeleri**

Performans göstergeleri, okul/kurumun hedeflerine ne kadar etkili bir şekilde ulaştığını gösteren ve performansının ölçülebilir ölçümlerdir. Bir faaliyetin hedeflerle karşılaştırıldığında gerçekleştirilip gerçekleştirilmediğini veya nasıl gerçekleştirildiğini

ölçmeyi mümkün kılacak göstergelerdir.

- Bir faaliyetin ne kadar iyi çalıştığını gösterir,
- Genel performans hakkında veri sağlar,
- Okulun ne yaptığının genel resmine katkıda bulunur,
- İyileştirme ve geliştirme alanlarını belirlerler,
- Nereye müdahale edileceğini belirler, İlerlemeyi ölçer.

Performans göstergeleri girdi, süreç, çıktı ve sonuç göstergeleri olarak sınıflandırılır.

**Girdi Göstergeleri:** Girdi göstergeleri, kurumsal programları, faaliyetleri veya hizmetleri geliştirmek, sürdürmek veya sunmak için kullanılan insan kaynaklarını, finansal ve fiziksel kaynakları yansıtır.

**Süreç Göstergeleri:** Süreç göstergeleri, süreçlere ulaşılmasında katkı sağlayan adımlara atıfta bulunur. Düzenlenen etkinlik, açılan kurs türü ve öğretim yöntemi sayısı vb.

**Çıktı Göstergeleri:** Eylemin somut sonuçları Bir başka deyişle üretilen ürün veya sunulan hizmetlerin miktarıdır. Çıktılar genellikle somuttur ve ne üretildi ya da ne sunuldu sorusuna cevap verir. Amaç ve hedeflerin başarı düzeyinin değerlendirilmesi açısından yeterli sayıda ve nitelikte sonuç ve çıktı göstergelerine yer verilir.

**Sonuç Göstergeleri:** Sonuç göstergeleri, okul paydaşları düzeyinde çıktının ara sonuçlarını veya nihai sonuçlarını ölçer. Çıktı göstergelerinin niteliksel hâli olarak nitelendirilebilir. Kayıt oranı katılım sayısı artış miktarı vs

**Kalite Göstergeleri:** Ürün veya hizmetlerden yararlananların beklentilerinin karşılanma düzeyini gösterir. Eğitim hizmetlerinden memnuniyet oranı

**Verimlilik Göstergeleri:** Çıktı ile bu çıktıyı elde etmek için kullanılan girdi arasındaki ilişkiyi ifade eder. Mevcut kaliteyi koruyarak öğrenci başına düşen maliyet (maliyet/çıktı)

## KURUMUN AMAÇ VE HEDEF VE PERFORMAN GÖSTERGELERİ ŞABLONU

### TABLO24

**Tablo 24. Amaç, Hedef, Gösterge ve Stratejilere İlişkin Kart Şablonu----- Eğitime Erişim ve Fırsat Eşitliği**

<b>Amaç 1</b>	Temel eğitimde fırsat eşitliği ve eğitime erişimin sağlandığı, öğretim süreçleri ve eğitim ortamlarının etkin kullanıldığı bir ekosistem inşa ederek öğrencileri çağın gerektirdiği evrensel yeterliliklere sahip, millî ve manevî değerleri benimsemiş sağlıklı ve mutlu bireyler olarak yetiştirmek.
<b>Hedef 1.1</b>	Kayıt bölgemizde yer alan çocukların okullaşma oranları ve eğitime erişimini artırılacak ve öğrencilerin uyum ve devamsızlık sorunları giderilecektir.

Performans Göstergeleri	Hedefe Etkisi*	Başlangıç Değeri**	1. Yıl	2. Yıl	3. yıl	4. Yıl	5. Yıl	İzleme Sıklığı	Rapor Sıklığı
<b>PG 1.1.1</b> Kayıt bölgesindeki öğrencilerden okula kayıt yaptıranların oranı (%)	%25	%90	%92	%94	%96	%96	%100	6 Ay	6 Ay
<b>PG 1.1.2</b> Ortaokul beşinci sınıf öğrencilerinden en az bir yıl okul öncesi eğitim almış olanların oranı (%) (ortaokul)	%25	%80	%84	%88	%92	%96	%100	6 Ay	6 Ay
<b>PG 1.1.3</b> Bir eğitim ve öğretim döneminde 20 gün ve üzeri devamsızlık yapan öğrenci oranı (%)	%25	%10	%8	%6	%4	%2	%00	1 Ay	1 Ay
<b>PG 1.1.4</b> Bir eğitim ve öğretim döneminde 5 gün ve altında devamsızlık yapan öğrenci oranı (%)	%25	%70	%75	%80	%85	%90	%100	1 Ay	1 Ay
<b>Koordinatör Birim</b>	Hedefin gerçekleşmesi ile ilgili tüm faaliyetlerin koordine edilmesinden sorumlu olan <b>tek bir</b> birimdir (Okul/kurumun idaresi, rehberlik servisi, zümre başkanları vb. gibi). Okul/kurumun idaresi								
<b>İş birliği Yapılacak Birimler</b>	Zümre başkanları ve sınıf Rehber öğretmenleri.								
<b>Riskler</b>	1 Doğal Afet ile Yurt içi ve yurt dışı göç hareketlerinin nüfus dağılımını olumsuz etkilemesi t, 2- Husumetli akrabalık Kavga durumu , 3- Aile Bütünlüğü (boşanma) 4-Tarım İşçiliği 5-Hayvan Bakımı (Çoban Çocuklar)								
<b>Stratejiler</b>	<b>S- 1.1.1</b> Bilgilendirme <b>S- 1.1.2-</b> Ziyaretler (ikna çalışması) <b>S- 1.1.3-</b> - Tebligat (muhtarlık) <b>S- 1.1.4-</b> - Bildirme								
<b>Maliyet Tahmini</b>	Hedefin gerçekleşmesine ilişkin tahmini maliyete ihtiyaç yoktur..								
<b>Tespitler</b>	Kayıt bölgemizde yer alan çocukların okullaşma oranı Tarım ve hayvancılığa bağlı devamsızlık sorunu. Sağlık sorunlarına bağlı devamsızlık sorunu								

<b>İhtiyaçlar</b>	1-Bilgilendirme Toplantıları 1- Ziyaretler (Aile ikna çalışması) 3- Yasal tedbirler Tebligat (muhtarlık) 4- Üst birime kolluk kuvvetlerine ve Mülki amirliğe resmi bildiri..

**Tablo 24. Amaç, Hedef, Gösterge ve Stratejilere İlişkin Kart Şablonu----- Eğitime Erişim ve Fırsat Eşitliği**

<b>Amaç 1</b>	Temel eğitimde fırsat eşitliği ve eğitime erişimin sağlandığı, öğretim süreçleri ve eğitim ortamlarının etkin kullanıldığı bir ekosistem inşa ederek öğrencileri çağın gerektirdiği evrensel yeterliliklere sahip, millî ve manevi değerleri benimsemiş sağlıklı ve mutlu bireyler olarak yetiştirmek.
<b>Hedef 1.2</b>	Kayıt bölgemizde yer alan özel eğitime ihtiyaç duyan çocuklara yönelik çalışmaların planlanması.

Performans Göstergeleri	Hedefe Etkisi*	Başlangıç Değeri**	1. Yıl	2. Yıl	3. yıl	4. Yıl	5. Yıl	İzleme Sıklığı	Rapor Sıklığı
<b>PG 1.2.1</b> Okul Kayıt bölgesinde bulunan Özel eğitim öğrencilerin sayısı ve öğrenci sayısına oranı (%)	%33,3	%	%92	%94	%96	%96	%100	6 Ay	6 Ay
<b>PG 1.2.2</b> Okulun özel eğitime ihtiyaç duyan bireylerin aileleri ile yapılan toplantıya katılım oranı (%)	%33,3	%50	%60	%70	%80	%90	%100	6 Ay	6 Ay
<b>PG 1.2.3</b> Bir özel eğitim kurumuna gitmekte olup 20 gün ve üzeri devamsızlık yapan öğrenci oranı (%)	%33,3	%5	%4	%3	%2	%1	%00	1 Ay	1 Ay
<b>Koordinatör Birim</b>	Hedefin gerçekleşmesi ile ilgili tüm faaliyetlerin koordine edilmesinden sorumlu olan <b>tek bir</b> birimdir (Okul/kurumun idaresi, rehberlik servisi, zümre başkanları vb. gibi). Okul Rehberlik Servisi (okul BEP Birimi)								
<b>İş birliği Yapılacak Birimler</b>	Okul Rehberlik Hizmetleri Yürütme Kurulu								
<b>Riskler</b>	1 Aile Tutumu- 2 – Toplumsal endişeden (yaftalanma kaygısı) 3- Büyürse Düzeler Algısı								
<b>Stratejiler</b>	<b>S- 1.2.1</b> Bilgilendirme <b>S- 1.2. 2-</b> Ziyaretler (ikna çalışması) <b>S- 1.2. 3-</b> Tebligat (muhtarlık) <b>S- 1.2. 4-</b> Bildirme “ veliye ceza-I durumu yazılı olarak resmi bildiri”								
<b>Maliyet Tahmini</b>	Hedefin gerçekleşmesine ilişkin tahmini maliyete ihtiyaç yoktur..								

<b>Tespitler</b>	Kayıt bölgemizde yer alan çocukların zihinsel engel ve öğrenme güçlüğü oranı Akraba evlilikleri ve genetik faktör kaynaklı birey çokluğu. Yasal düzenleme eksikliği
<b>İhtiyaçlar</b>	1-Bilgilendirme Toplantıları 2-Ziyaretler (Aile ikna çalışması) 3- Yasal tedbirler Tebligat (muhtarlık) 4- Sağlık kurulu ve RAM yönlendirmesi. 5- Yasal düzenleme gerekliliği.

**Tablo 24. Amaç, Hedef, Göstergeler ve Stratejilere İlişkin Kart Şablonu----- Eğitime Erişim ve Fırsat Eşitliği**

<b>Amaç 1</b>	Temel eğitimde fırsat eşitliği ve eğitime erişimin sağlandığı, öğretim süreçleri ve eğitim ortamlarının etkin kullanıldığı bir ekosistem inşa ederek öğrencileri çağın gerektirdiği evrensel yeterliliklere sahip, millî ve manevî değerleri benimsemiş sağlıklı ve mutlu bireyler olarak yetiştirmek.
<b>Hedef 1.3</b>	Temel eğitimde bilimsel, sosyal, sportif, kültürel, sanatsal ve toplumsal hizmet gibi alanlarda etkinliklere katılım oranı artırılacak ve sürekli öğrenmeye teşvik etmek amacıyla öğrencilere okuma kültürü kazandırılacaktır

<b>Performans Göstergeleri</b>	<b>Hedef Etkisi*</b>	<b>Başlangıç Değeri**</b>	<b>1. Yıl</b>	<b>2. Yıl</b>	<b>3. yıl</b>	<b>4. Yıl</b>	<b>5. Yıl</b>	<b>İzleme Sıklığı</b>	<b>Rapor Sıklığı</b>
<b>PG 1.3.1</b> Temel eğitimde en az bir sosyal etkinliğe katılan öğrenci oranı (Temel Eğitim) (%)	%25	%90	%92	%94	%96	%98	%100	4 Ay	4 Ay
<b>PG 1.3.2</b> Öğrenci başına okunan kitap sayısı	%25	5	7	11	14	18	22	2 Ay	2 Ay
<b>PG 1.3.3</b> Okuma kültürünü artırmaya yönelik düzenlenen etkinliklere katılan öğrenci oranı	%25	%65	%75	%85	%90	%95	% 100	1 Ay	1 Ay
<b>PG 1.3.4.</b> Geleneksel çocuk oyunlarına yönelik bahçe kullanımı oranı (%)	%25	%60	%70	%80	%90	%895	% 100	1 Ay	1 Ay
<b>Koordinatör Birim</b>	Hedefin gerçekleşmesi ile ilgili tüm faaliyetlerin koordine edilmesinden sorumlu olan <b>tek bir</b> birimdir (Okul/kurumun idaresi, rehberlik servisi, zümre başkanları vb. gibi). Okul Rehberlik Servisi (okul BEP Birimi)								
<b>İş birliği Yapılacak Birimler</b>	Okul Rehberlik Öğretmenleri. Kütüphanecilik Klübü								
<b>Riskler</b>	1 Aile Tutumu- 2 – Ailede Örnek Kişi Rol Model Eksikliği. 3- Kitaba ayrılan kaynak.								
<b>Stratejiler</b>	S-1.3.1 Sınıflar arasında yarışmalar ve etkinlikler düzenlenecektir. S-1.3.2 Sınıflar arasında okuma saati uygulaması düzenlenecektir. S-1.3.3 Sınıflarda ben okuyorum Gaziantep Okuyor uygulaması. S-1.3.4 Geleneksel Çocuk Oyunları sınıflar arası yarışma uygulaması.								

<b>Maliyet Tahmini</b>	Hedefin gerçekleşmesine ilişkin tahmini maliyete ihtiyaç yoktur..
<b>Tespitler</b>	Okulun sosyal, sportif, kültürel, sanatsal ve toplumsal etkinliklere katılımı artırılarak öğrencilere okuma kültürü artırma ve teşvik etme gerekliliği.
<b>İhtiyaçlar</b>	1-Spor Salonu İhtiyacı. 2-Sınıf Kitaplığı İhtiyacı. 3- Okuma saatine yönelik mevzuat düzenlemesi.

**Tablo 24. Amaç, Hedef, Gösterge ve Stratejilere İlişkin Kart Şablonu----- Eğitime Erişim ve Fırsat Eşitliği**

<b>Amaç 1</b>	Temel eğitimde fırsat eşitliği ve eğitime erişimin sağlandığı, öğretim süreçleri ve eğitim ortamlarının etkin kullanıldığı bir ekosistem inşa ederek öğrencileri çağın gerektirdiği evrensel yeterliliklere sahip, millî ve manevi değerleri benimsemiş sağlıklı ve mutlu bireyler olarak yetiştirmek.
<b>Hedef 1.4</b>	İlkokul ve ortaokulda öğrenme kayıplarını azaltmaya yönelik destekleyici mekanizmalar güçlendirilecektir.

<b>Performans Göstergeleri</b>	<b>Hedefe Etkisi*</b>	<b>Başlangıç Değeri**</b>	<b>1. Yıl</b>	<b>2. Yıl</b>	<b>3. yıl</b>	<b>4. Yıl</b>	<b>5. Yıl</b>	<b>İzleme Sıklığı</b>	<b>Rapor Sıklığı</b>
<b>PG-1.4.1</b> d-Destekleme eğitim odası 'ndan yararlanan öğrenci oranı (%)	%20	0	0,56	1,12	1,69	2,25	2,82	1 yıl	1 yıl
<b>PG-1.4.2</b> İlkokullarda yetiştirme programına dâhil olması beklenen öğrencilerin programa katılma oranı (%)	%30	%60	%70	%80	%90	%95	%100	1 yıl	1 yıl
<b>PG-1.4.3</b> 2 İlkokullarda yaz ve yaz kursları öğrencilerin programa katılma oranı (%)	%30	%50	%60	%70	%80	%90	%100	1 yıl	1 yıl
<b>PG 1.3.4.</b> İlkokullarda açılan kurs ve egzersiz öğrencilerin sayısı (%)	%	1	2	3	4	5	6	6 Ay	6 Ay
<b>Koordinatör Birim</b>	Hedefin gerçekleşmesi ile ilgili tüm faaliyetlerin koordine edilmesinden sorumlu olan <b>tek bir</b> birimdir (Okul/kurumun idaresi, rehberlik servisi, zümre başkanları vb. gibi). Okul Rehberlik Servisi (okul BEP Birimi)								
<b>İş birliği Yapılacak Birimler</b>	Okulsınıf Rehberlik Öğretmenler ve zümre başkanları								
<b>Riskler</b>	1 Aile Tutumu- 2 – Ailede okul dışı zaman çalışma. 3- Ders dışı zamanın önemsenmeme.								
<b>Stratejiler</b>	S-1.4.1 Destek eğitimi alacak öğrencilerin tespiti çalışması. S-1.4.2. İYEP eğitimi alacak öğrencilerin tespiti ve ikna çalışması.								

	S-1.4.3 Yaz kursları alacak öğrencilerin aile ile görüşülmesi.. S-1.4.4 Açılan kurs ve egzersiz öğrencilerin katılma sayısını artırma.
<b>Maliyet Tahmini</b>	Hedefin gerçekleşmesine ilişkin tahmini maliyete ihtiyaç yoktur..
<b>Tespitler</b>	Okulun kurs ve egzersizlere katılımı artırılarak öğrencilere ders çalışma ve devamın sağlanması yönünde okuma kültürü artırma ve teşvik etme gerekliliği.
<b>İhtiyaçlar</b>	1-RAM yönlendirme de Yasal Düzenleme. 2-Kurs ve Egzersizlere yönelik yardımcı dijital materyal. 3- Kurslara yönelik Sanal öğretim yapılan online platformlara erişim.

**Tablo 24. Amaç, Hedef, Gösterge ve Stratejilere İlişkin Kart Şablonu----- Eğitim ve Öğretimde Kalite**

<b>Amaç 2</b>	Bütün öğrencilere ulusal ve uluslararası ölçütlerde bilgi, beceri, tutum ve davranışın kazandırılmasına; girişimci, yenilikçi, dil becerileri yüksek, iletişime ve öğrenmeye açık, özgüven ve sorumluluk sahibi sağlıklı ve mutlu bireylerin yetişmesine imkân sağlamak.
<b>Hedef 2.1</b>	H.2.1 Öğrenme kayıpları önleyici çalışmalar yapılarak azaltılacaktır.

Performans Göstergeleri	Hedef Etkisi*	Başlangıç Değeri**	1. Yıl	2. Yıl	3. yıl	4. Yıl	5. Yıl	İzleme Sıklığı	Rapor Sıklığı
<b>PG-2.1.1</b> Kitap okuma yarışmaları düzenleme.(sayı)	%35	0	1	2	3	4	5	6 Ay	6 Ay
<b>PG-2.1.2</b> Bilgi yarışmaları düzenleme. (Sayı)	%40	1	2	3	4	5	5	6 Ay	6 Ay
<b>PG-2.1.3</b> Dijital ortamda Online test ve soru paylaşımı yapan öğrenci/veli sayısı :	%5	%7	%11	%17	%25	%36	%48	1 yıl	1 yıl
<b>PG-2.1.4</b> Kurslara katılım hakkında veli görüşmeleri ve ev ziyaretleri sayısı :	2	3	5	7	8	9	10	3 Ay	3 Ay
<b>Koordinatör Birim</b>	Hedefin gerçekleşmesi ile ilgili tüm faaliyetlerin koordine edilmesinden sorumlu olan <b>tek bir</b> birimdir (Okul/kurumun idaresi, rehberlik servisi, zümre başkanları vb. gibi). Okul Rehberlik Servisi (okul BEP Birimi)								
<b>İş birliği Yapılacak Birimler</b>	Dış paydaş Kurumlar -sınıf Rehberlik Öğretmenler -zümre başkanları--Yerel yönetim								
<b>Riskler</b>	1 Aile Tutumu- 2 – Technologic donanım kullanım yetersizliği.. 3- Ders dışı zamanın önemsenmeme. 4- Donanım öğretimsel amaçlı kullanıma yönelik negative tutum.								
<b>Stratejiler</b>	S-2.1.1 il ve Okul geneli kitap okuma yarışmaları ve projeler inceleme S-2.1.2. Okul içi ve okullar arası bilgi yarışmaları düzenleme.								



	S-2.1.3 Dijital teknoloji ve mobil uygulamaların öğretime yansımaları S-2.1.4 Yaz kursları öğrenci aile ile görüşme ve katılımı artırma...
<b>Maliyet Tahmini</b>	Hedefin gerçekleşmesine ilişkin tahmini maliyete ihtiyaç yoktur..
<b>Tespitler</b>	Dijital ortamda öğrencilere ders çalışma ve e kitap okuma alışkanlığının gerekliliği ve dijital yeterlilik artırılması
<b>İhtiyaçlar</b>	1-Spor Salonu İhtiyacı. 2-Sınıf Kitaplığı İhtiyacı.3-tablet pc yada mobil cihaz eksikliği 4- Online platformlarda bireysel öğretimin desteklenmesi.

**Tablo 24. Amaç, Hedef, Gösterge ve Stratejilere İlişkin Kart Şablonu----- Eğitim ve Öğretimde Kalite**

<b>Amaç 2</b>	Bütün öğrencilere ulusal ve uluslararası ölçütlerde bilgi, beceri, tutum ve davranışın kazandırılmasına; girişimci, yenilikçi, dil becerileri yüksek, iletişime ve öğrenmeye açık, özgüven ve sorumluluk sahibi sağlıklı ve mutlu bireylerin yetişmesine imkân sağlamak.
<b>Hedef 2.2</b>	Okulumuzda, çevre bilincinin artırılması için EKO/Beyaz Bayrak, TEMA, vb. yürütülen proje ve etkinlikler planlanacaktır.

<b>Performans Göstergeleri</b>	<b>Hedefe Etkisi*</b>	<b>Başlangıç Değeri**</b>	<b>1. Yıl</b>	<b>2. Yıl</b>	<b>3. yıl</b>	<b>4. Yıl</b>	<b>5. Yıl</b>	<b>İzleme Sıklığı</b>	<b>Rapor Sıklığı</b>
<b>PG 2.2.1</b> Okul Bahçesi çevre düzeni (Bank koyma-duvar boyama-çöp kovası yenileme)	%25	1	1	1	1	1	1	6Ay	6Ay
<b>PG 2.2.2</b> Çevre Günü etkinliği katılımı sayısı	%30	%80	%84	%89	%94	%97	%100	1 Yıl	1 Yıl
<b>PG 2.2.3</b> Okul çevre günü farkındalık yürüyüşü	%35	1	1	1	1	1	1	1 Yıl	1 Yıl
<b>PG 2.2.4</b> Okul Bahçesi çevresi ağaç dikme (zeytin)	%20	3	5	7	10	15	18	1 Yıl	1 Yıl
<b>Koordinatör Birim</b>	Okul/kurumun idaresi, rehberlik servisi, zümre başkanları vb.								
<b>İş birliği Yapılacak Birimler</b>	Kurum dışı ve içi paydaşlar yerel yönetim STK'lar , Veliler ,Birlik Üyesi. Esnaflar. Tema İl ve İlçe Tarım Orman Müdürlükleri								
<b>Riskler</b>	1 Aile Tutumu- 2 - Yaşanılan alanda sosyal yapının çevreye karşı duyarsız oluşu. 3- Ders dışı zamanın önemsenmeme								
<b>Stratejiler</b>	S-2.2.1 Üst yönetim ve Yerel belediyelere müracat. S-2.2.2. Temiz çevre gününe katılım ve organizasyon. S-.2.2.3 Yerel medya ve sosyal medyada farkındalık yürüyüşü bildirisi								
<b>Maliyet Tahmini</b>	Çevre temizliği pankart branda eldiven ve Çöp torbaları için gereken tahmini 2000 tl.								
<b>Tespitler</b>	Kırsal bölge de çevreyi hor görme. Hayvancılığı yaşam alanı içinde yer alması. Çeşitli mikroorganizma bakteri yer aldığı hayvansal atıklar ve bulaşıcı hastalık riski								
<b>İhtiyaçlar</b>	1-Seminerler Toplantılar. 2-Afiş branda broşur..3-Yerel yayın anons ve ışıklı görsel uygulamalar. 4 Yerel belediye ye ait temizlik araçları.								

**Tablo 24. Amaç, Hedef, Gösterge ve Stratejilere İlişkin Kart Şablonu----- Eğitim ve Öğretimde Kalite**

<b>Amaç 2</b>	Bütün öğrencilere ulusal ve uluslararası ölçütlerde bilgi, beceri, tutum ve davranışın kazandırılmasına; girişimci, yenilikçi, dil becerileri yüksek, iletişime ve öğrenmeye açık, özgüven ve sorumluluk sahibi sağlıklı ve mutlu bireylerin yetişmesine imkân sağlamak.
<b>Hedef 2.3</b>	Okulumuzda bilimsel, kültürel, sanatsal, sportif ve toplum hizmeti alanlarında etkinliklere katılım oranı artırılabacaktır.

<b>Performans Göstergeleri</b>	<b>Hedefe Etkisi*</b>	<b>Başlangıç Değeri**</b>	<b>1. Yıl</b>	<b>2. Yıl</b>	<b>3. yıl</b>	<b>4. Yıl</b>	<b>5. Yıl</b>	<b>İzleme Sıklığı</b>	<b>Rapor Sıklığı</b>
<b>PG 2.3.1</b> Trafik eğitime katılan öğrenci sayısı	%20	%20	%24	%29	%35	%42	%50	6Ay	6Ay
<b>PG 2.3.2</b> Bilim Merkezi etkinliğe katılan öğrenciler	%25	60	90	140	170	190	220	1 Yıl	1 Yıl
<b>PG 2.3.3</b> Müze gezisi etkinliğe katılan öğrenciler	%25	1	1	1	1	1	1	3 Ay	3 Ay
<b>PG 2.3.4</b> Dogal park ve Hayvanat Bahçesi etkinliğe katılan öğrenciler	%20	40	50	62	77	96	120	1 Yıl	1 Yıl
<b>PG 2.3.5</b> Okul Sporları ve Geleneksel Çocuk Oyunları Yarışmalarına Katılım sayısı	%10	%10	%12	%15	%18	%22	%27	6Ay	6Ay
<b>Koordinatör Birim</b>	Okul/kurumun idaresi, Sosyal Etkinlikler Kurulu ,zümre başkanları vb.								
<b>İş birliği Yapılacak Birimler</b>	Kurum dışı ve içi paydaşlar yerel yönetim STK'lar , Veliler ,Birlik Üyesi. Esnaf. Büyükşehir Belediyesi Gençlik ve Spor İl Müdürlüğü.								
<b>Riskler</b>	1 Aile Tutumu- 2 - Ulaşımında Öğrenciye Rehberlik edecek gönüllü veli eksikliği. 3-Etkinliklere ailecek katılma isteği.4-ulaşım aracı ve öğrenci kontrolünde güçlükler.								
<b>Stratejiler</b>	S-2.3.1 Geziler için planlama ve Yerel belediye imkanları için müracat. S-2.3.2. Bilimsel etkinliklere katılım ve organizasyonun planlanması. S-.2.3.3 okul içi yarışma ve müsabaka düzenlenmesi. S-.2.3.4 Oyun ve yarışma sonrası kazananları ödüllendirme.								
<b>Maliyet Tahmini</b>	Ulaşımında kamu dışı zaruri özel Araç kiralama 1. Yılda 5 etkinlik( 5 Arac x1000= 1. Yıl 5000 tl . Tüfe Artış Tahmini . 2.Yıl.7500 3. Yıl 10.000 4. Yıl 12.500 5. Yıl 15000								
<b>Tespitler</b>	Velilerin çok azı Sinema Gösteri Konser Müze ve sanat merkezi gezisine katılmakta. Sportif müsabakalara katılım ve ziyaret yüzme voleybol futbol tenis vs çok az.								
<b>İhtiyaçlar</b>	1-Ulaşım aracı. 2-Sportif oyun ve Malzemeler. 3-Katılımda veli desteği ve iaaş (yeme-içme) ihtiyaçların giderme 4- Organizasyonu yapacak gönüllü çalışan.								

**Tablo 24. Amaç, Hedef, Gösterge ve Stratejilere İlişkin Kart Şablonu----- Eğitim ve Öğretimde Kalite**

<b>Amaç 2</b>	Bütün öğrencilere ulusal ve uluslararası ölçütlerde bilgi, beceri, tutum ve davranışın kazandırılmasına; girişimci, yenilikçi, dil becerileri yüksek, iletişime ve öğrenmeye açık, özgüven ve sorumluluk sahibi sağlıklı ve mutlu bireylerin yetişmesine imkân sağlamak.
<b>Hedef 2.4</b>	Okul sağlığı ve hijyen konularında öğrencilerin, ailelerin ve çalışanların bilinçlendirilmesine yönelik faaliyetler yapılacaktır.

<b>Performans Göstergeleri</b>	<b>Hedefe Etkisi*</b>	<b>Başlangıç Değeri**</b>	<b>1. Yıl</b>	<b>2. Yıl</b>	<b>3. yıl</b>	<b>4. Yıl</b>	<b>5. Yıl</b>	<b>İzleme Sıklığı</b>	<b>Rapor Sıklığı</b>
<b>PG 2.4.1</b> Sağlıklı ve dengeli beslenme ve diyabet eğitime katılan öğrenci sayısı	%25	50	75	110	165	200	220	6Ay	6Ay
<b>PG 2.4.2</b> Okul sağlığı ve hijyen eğitimi verilen öğrenci sayısı	%25	40	60	90	130	190	240	3 Ay	3 Ay
<b>PG 2.4.3</b> ÇÖLYAK farkındalık eğitimi alan öğrenci sayısı	%25	%70	%80	%85	%90	%95	%100		3 Ay
<b>PG 2.4.4,</b> Okul sağlığı ve hijyen eğitimi alan veli sayı	%25	%10	%15	%25	%35	%55	%80		1 Yıl
<b>Koordinatör Birim</b>	Okul/kurumun idaresi, Sosyal Etkinlikler Kurulu ,zümre başkanları vb.								
<b>İş birliği Yapılacak Birimler</b>	Kurum dışı ve içi paydaşlar yerel yönetim İlçe Sağlık Müdürlüğü-Halk Sağlığı Müdürlüğü. , Veliler ,Birlik Üyesi. Esnaf. Büyükşehir Belediyesi								
<b>Riskler</b>	1 Aile Tutumu- 2 - Ulaşımında Öğrenciye Rehberlik edecek gönüllü veli eksikliği. 3-Etkinliklere aile katılımı çok az düzeyde olması.								
<b>Stratejiler</b>	S1-2.4.1Okulda halk sağlığı Ağız ve diş sağlığı tarama uygulama . S2-2.4.2. Halk Sağlığı eğitimlerine katılım ve organizasyon. S3-.2.4.3 Okul halk sağlığı aşı ve işitme tarama uygulamaları								
<b>Maliyet Tahmini</b>	Hedefin gerçekleşmesine ilişkin tahmini maliyete ihtiyaç yoktur..								
<b>Tespitler</b>	Etkinliklere aile katılımı çok az düzeyde olması. Etkinliklere genel anlamda bayan velilerin katılıyor olması. Sağlık konusundaki belirtilerin görmezden gelinmesi yada umursanmaması.. Sağlık sorunları yada bulaşıcı hastalığın kendi kendine geçeceği inancı.								
<b>İhtiyaçlar</b>	1-Seminerler Toplantılar. 2-Afiş branda broşur..3-Yerel yayın anons ve ışıklı görsel uygulamalar. 4 Yerel sağlık kuruluşları ile iş birliği.								

**Tablo 24. Amaç, Hedef, Gösterge ve Stratejilere İlişkin Kart Şablonu----- Kurumsal Kapasite.**

<b>Amaç 3</b>	Türkiye yüzyılı fiziki ve teknolojik altyapısıyla güçlü, nitelikli personelle eğitime erişimi ve eğitimde kaliteyi artıracak, etkin ve hesap verebilen kurumsal yapıyı geliştirmek.
<b>Hedef 3.1</b>	Eğitim ortamlarının fiziki imkânları geliştirilecektir.

<b>Performans Göstergeleri</b>	<b>Hedefe Etkisi*</b>	<b>Başlangıç Değeri**</b>	<b>1. Yıl</b>	<b>2. Yıl</b>	<b>3. yıl</b>	<b>4. Yıl</b>	<b>5. Yıl</b>	<b>İzleme Sıklığı</b>	<b>Rapor Sıklığı</b>
<b>PG 3.1.1</b> Okulun iyileştirilen fiziki mekânları okula oranı.	%25	%20	%30	%40	%50	%60	%80	6Ay	6Ay
<b>PG 3.1.2</b> Çalışan motivasyonunu artıracak faaliyet sayısı.	%25	2	3	4	5	6	7	4 Ay	4 Ay
<b>PG 3.1.3</b> Okul Güvenlik kamerası sayısı	%25	5	8	8	8	8	8	3 Ay	3 Ay
<b>PG 3.1.4</b> Okul hizmet alanı veli memnuniyet oranı(%)	%25	%50	%60	%70	%80	%90	%100	6Ay	6Ay
<b>Koordinatör Birim</b>	Okul idaresi, Sosyal Etkinlikler Kurulu ,zümre başkanları vb.								
<b>İş birliği Yapılacak Birimler</b>	Kurum dışı ve içi paydaşlar , Veliler ,Okul Aile Birlik Üyesi , Muhtarlık								
<b>Riskler</b>	1 Ekonomik Yetersizlik 2-Kişisel çatışma ve iletişim kopukluğu 3- Paydaşlar gözünde hizmete dair memnuniyetsizlik.								
<b>Stratejiler</b>	S-3.1.1Okul fiziki ihtiyaçları boya,bakım onarım- tesisat vs giderme S-3.1.2. Çalışanı motive edecek ödülleri verilecektir. S-.3.1.3 Okul içi ve dışı çalışanlar ile sosyal ve sportif aktiviteler . S-.3.1.4 Okulumuzun kurumsal hizmet alanlarının paydaşlar tarafından aktif bir şekilde kullanılması sağlanacaktır.								
<b>Maliyet Tahmini</b>	Hedefin gerçekleşmesine ilişkin tahmini maliyete Kamera (3x2000) 6000tl sadece 1. Yıl için geçerli. Diğer yıllarda ihtiyaç ortadan kalkmış olacaktır.								
<b>Tespitle</b>	Etkinliklere katılımı ile Araç ve Zaman ayarlamakta zorluklar. Etkinliklere Ortak bir planda ortak bir mekan oluşturamamak								
<b>İhtiyaçlar</b>	1-Ulaşım aracı 2-Sportif oyun ve Malzeme. 3-Veli desteği ve iaae ihtiyaçları 4- Organizasyonu yürütecek gönüllü çalışan. 5- Fiziki ihtiyaçların Finanse edilmesi.								

## d. Stratejilerin Belirlenmesi

Stratejiler, okul/kurumun hedeflerine nasıl ulaşılabileceğini gösteren kararlar bütünüdür. Stratejiler, hedeflerin hangi faaliyetlerle uygulamaya geçirileceğinin çerçevesini çizer. Okulumuz stratejik planlama ekibi tarafından Stratejileri İl MEB stratejik plana uygun şekilde ve okulumuzun vizyonuna ulaşmasına yardımcı olacak 2024-2028 Yılları arası gelişimine katkı sunacak olan 3 Ana Amaç 9 hedef 36 performans göstergesi ve eyleme dönük şekilde 34 stratejik hedef belirlenmiştir.

<b>A</b> <b>(Amaç)</b>	<b>H</b> <b>(Hedef)</b>	<b>PG</b> <b>(PerformanGösterge)</b>	<b>S</b> <b>(34 Strateji)</b>
A1	H1- H2- H3- H4 4 Hedef	PĞ1-PĞ2-PĞ3-PĞ4- 15 Gösterge	S1-S2-3-S4 16 Strateji
A2	H1- H2- H3-H4 4 Hedef	PĞ1-PĞ2-PĞ3-PĞ4-PĞ5 17Gösterge	S1-S2-3-S4 14 Strateji
A3	H1 1 Hedef	PĞ1-PĞ2-PĞ3-PĞ4- PĞ5 4 Gösterge	S1-S2-S3-S4 4 Strateji
<b>3</b> <b>AMAÇ</b>	<b>9 HEDEF</b>	<b>36 PER.GÖST.</b>	<b>34 STRATEJİ</b>

## e. Maliyetlendirme

Stratejik planda belirlenen hedeflerin plan dönemi için tahmini maliyeti tespit edilir. Hedeflere plan döneminden önce erişilmesi öngörülüyorsa, maliyetler daha kısa bir zaman dilimini kapsayabilir. Tahmini Maliyetler Tablosu'nda gösterilen maliyetler ile tahmin edilen kaynakların uyumlu olması gerekir.

**Tablo 25. Tahmini Maliyet Tablosu**

<b>Amaç 1</b>	<b>2024</b>	<b>2025</b>	<b>2026</b>	<b>2027</b>	<b>2028</b>	<b>Toplam Maliyet</b>
<b>Hedef 1.1</b>	0	0	0	0	0	0 TL
<b>Hedef 1.2</b>	0	0	0	0	0	0 TL
<b>Hedef 1.3</b>	0	0	0	0	0	0 TL
<b>Hedef 1.4</b>	0	0	0	0	0	0 TL
<b>T</b>	<b>O</b>	<b>P</b>	<b>L</b>	<b>A</b>	<b>M</b>	<b>0 TL</b>
<b>Amaç 2</b>	<b>2024</b>	<b>2025</b>	<b>2026</b>	<b>2027</b>	<b>2028</b>	<b>Toplam Maliyet</b>
<b>Hedef 2.1</b>	0	0	0	0	0	0 TL
<b>Hedef 2.2</b>	1000	1500	2250	3375	5062	13.187 TL
<b>Hedef 2.3</b>	5000	7500	11250	16875	25312	65.937
<b>Hedef 2.4</b>	0	0	0	0	0	0 TL
<b>T</b>	<b>O</b>	<b>P</b>	<b>L</b>	<b>A</b>	<b>M</b>	<b>0 TL</b>
<b>Amaç 3</b>	<b>2024</b>	<b>2025</b>	<b>2026</b>	<b>2027</b>	<b>2028</b>	<b>Toplam Maliyet</b>
<b>Hedef 3.1</b>	6000	0	0	0	0	6000 TL
<b>T</b>	<b>O</b>	<b>P</b>	<b>L</b>	<b>A</b>	<b>M</b>	<b>6000 TL</b>
<b>Genel Yönetim Giderleri</b>	0	0	0	0	0	0 TL
<b>TABLO TOPLAMI</b>	<b>12000</b>	<b>9000</b>	<b>13500</b>	<b>20.250</b>	<b>30.374</b>	<b>85124</b>

## 11. İZLEME VE DEĞERLENDİRME

İzleme ve değerlendirme süreci kurumsal öğrenmeyi buna bağlı olarak da faaliyetlerin sürekli olarak iyileştirilmesini sağlar. İzleme ve değerlendirme faaliyetleri sonucunda elde edilen bilgiler kullanılarak stratejik plan gözden geçirilir, hedeflenen ve ulaşılan sonuçlar karşılaştırılır. Bu karşılaştırmalar sonucunda da gerekli görülen durumlarda stratejik planın güncellemesi kararı verilebilir.

İzleme, amaç ve hedeflere kaydedilen ilerlemeyi takip etmek amacıyla uygulama öncesi ve uygulama sırasında sürekli ve sistematik olarak nitel ve nicel verilerin toplandığı ve analiz edildiği tekrarlı bir süreçtir. Performans göstergeleri aracılığıyla amaç ve hedeflerin gerçekleşme sonuçlarının belirli bir sıklıkla izlenmesi ve belirlenen dönemler itibarıyla raporlanarak yöneticilerin değerlendirilmesine sunulması izleme faaliyetlerini oluşturur.

İzleme ve değerlendirme sürecinde yapılması gereken hususlara bu bölümde yer verilmelidir. İzleme ve değerlendirmeden sorumlu birim ve kişiler ile sürece ilişkin takvim belirtilmelidir.

**Hedefe İlişkin Değerlendirme:** Her yılın ilk altı ayında ilgili hedefe ait performans göstergelerinin performans düzeyi dikkate alınarak izlemenin yapıldığı yılın sonu itibarıyla hedeflenen değere ulaşıp ulaşılmadığının analizi yapılır.

**Hedef Performansının Hesaplanması:** Gösterge değerlerinin kümülatif olarak belirlenmemesi durumunda hedef performansının hesaplanmasında izleme dönemindeki yıl sonu hedeflenen değer ile izleme dönemindeki gerçekleştirme değerinin kümülatif değeri baz alınır.

### **Okul Ve Kurum Olarak ;**

*Okulumuzun Stratejik planda belirlenen eğitim öğretim yıl sonunda hedef ve Performans görevlerinin ne kadar ulaşıldığı izleme ve değerlendirme çalışmaları **Tablo 26: İzleme ve Değerlendirme Şablonu (ÖRNEKTİR.)** ile belirlenecektir.*

*Belirtilen tablo Şeklinde düzenlenen değerlendirilerek planın sağlıklı işleyişi hakkında geri dönüt alınmış olacak ve gerek eksiklerin ve yanlış ölçümlerin tespitinde gerek se güncelleştirme boyutunda yeniden değerlendirme yapılarak performan görevlerin daha net uygulanabilir ve hedefe hizmet edebilir hale getirilmesi sağlanacaktır.*



**Tablo 26: İzleme ve Değerlendirme Şablonu (ÖRNEKTİR)**

2024-2025 Eğitim Öğretim Yılı Stratejik Plan İzleme ve Değerlendirme Tablosu					
<b>A1</b>	Öğrencilerin öğrenmesi, gelişmesi ve büyümesi için fırsatları genişletmek amacıyla okul, aile ve toplum arasında güçlü bağlantılar geliştirilecektir.				
<b>H1.1</b>	Öğrenci başarısını desteklemek için ailelere eğitim verilecektir.				
<b>Hedef 1.1 Performansı</b>	% 88*				
<b>Sorumlu Birim</b>	Okul yönetim kadrosu				
<b>Performans Göstergesi</b>	Hedefe Etkisi (%)	Plan Dönemi Başlangıç Değeri *(A)	İzleme Dönemindeki Yıl Sonu Hedeflenen Değer (B)	İzleme Dönemindeki Gerçekleşme Değeri (C)	Performans (%) (C-A)/(B-A)
<b>PG 1.1.1 Her dönem sınıf velilerine yönelik düzenlenen etkinlik sayısı</b>	60	0	1	1	100
<b>PG 1.1.2 En az bir aile eğitimi alan veli oranı (yüzde)</b>	40	25	75	60	70
<b>Hedefe İlişkin Değerlendirmeler</b>					
2024-2025 eğitim öğretim yılında PG 1.1.1 için performansın %100 oranında gerçekleştiği görülmektedir. 2024-2025 eğitim öğretim yılında PG 1.1.2 için performansı %70 oranında gerçekleştiği göz önünde bulundurularak ailelerin eğitim faaliyetlerine katılımının artırılması için sınıf rehber öğretmenleri aracılığıyla telefon görüşmeleri yapılması planlanmıştır.					

\* 2024-2028 dönemini kapsayan stratejik plan için 2023 yılsonu değeridir.

\*\*Her yılın ilk altı ayında, ilgili hedefe ait performans göstergelerinin performans düzeyi dikkate alınarak izlemenin yapıldığı yılın sonu itibarıyla hedeflenen değere ulaşıp ulaşılamayacağını analizi yapılır. Hedeflene değere ulaşılmasını engelleyecek hususlar ve riskler varsa değerlendirilir. Hedeflenen değere ulaşılmasını sağlayacak temel tedbirler kısaca yer verilir.

\*PG 1.1.1'in performansının hedefe etkisinin çarpımı ile PG 1.1.2'nin performansının hedefe etkisinin çarpımları sonucunun toplanmasıyla elde edilir.

$$(%100 \times \%60) + (%70 \times \%40) = \%60 + \%28 = \%88$$

## EKLER:

### EK-1 Paydaş Sınıflandırma Matrisi

PAYDAŞLAR	İÇ PAYDAŞLAR	DIŞ PAYDAŞLAR	YARARLANICI		
	Çalışanlar, Birimler	Temel ortak	Stratejik ortak	Tedarikçi	Müşteri, hedef kitle
Millî Eğitim Bakanlığı		√			
Valilik		√			
Millî Eğitim Müdürlüğü Çalışanları		√			
İlçe Millî Eğitim Müdürlükleri		√			
Okullar ve Bağlı Kurumlar		√			
Öğretmenler ve Diğer Çalışanlar	√				
Öğrenciler ve Veliler					√
Okul Aile Birliği		√		√	
Üniversite		o			
Özel İdare		√			
Belediyeler		√			
Güvenlik Güçleri (Emniyet, Jandarma)		o			
Bayındırlık ve İskân Müdürlüğü		o			
Sosyal Hizmetler Müdürlüğü		o			
Gençlik ve Spor Müdürlüğü		o			
Muhtarlık		o			
İşveren kuruluşlar		o			
Sivil Toplum Kuruluşları		o			
Turizm Uygulama otelleri		o			

Tabloda yer paydaşların listesi okul/kurumun türüne ve yapısına göre değişiklik gösterebilir.

√ : Tamamı 0 : Bir kısmı

### EK -2 Paydaş Önceliklendirme Matrisi

Paydaş	İç Paydaş	Dış Paydaş	Yararlanıcı (Müşteri)	Neden Paydaş?	Önceliği
MEB		√		Bağlı olduğumuz merkezi idare	1
Öğrenciler			√	Hizmetlerimizden yaralandıkları için	1
Özel İdare		√		Tedarikçi mahalli idare	1
STK		o		Amaç ve hedeflerimize ulaşmak iş birliği yapacağımız kurumlar	..

### Ek-3 Yararlanıcı Ürün/Hizmet Matrisi

Yararlanıcı (Müşteri)	Ürün/Hizmet	Eğitim-Öğretim (Öğün-Yaygın)	Yatılılık-Bursluluk	Nitelikli İş Gücü	AR-GE, Projeler, Danışmanlık	Altyapı, Donatım Yatırım	Yayın	Rehberlik, Kurs, Sosyal etkinlikler	Mezunlar (Öğrenci)	Ölçme-Değerlendirme
Öğrenciler		√	0			√	√	√		√
Veliler		0			0			√		
Üniversiteler				0	0				√	0
Medya				0	0					
Uluslararası kuruluşlar					0		0			
Meslek Kuruluşları				0						
Sağlık kuruluşları				0				0		
Diğer Kurumlar				0						0
Özel sektör				√	0			0		

√ : Tamamı 0: Bir kısmı

Okul/kurumlarda öğretmen, öğrenci, veli ve çalışanlara yönelik uygulanan memnuniyet anketlerinin sonuçları Yöneticiler, öğretmenler ile paydaşların görüşleri olarak kullanılabilir.

**Ek-4 Paydaş Anketleri ; Kurum durum analizi ve değerlendirmelerde kullanılmış olup ayrıca bu planda yer verilmemiştir .**

**Ek-5 Stratejik Plan Mimarisi** Yasal yükümlülükler ve mevzuat analizi, üst politika belgeleri, literatür taraması, GZFT analizi ve eğitim sisteminin gelişim ve sorun alanları dikkate alınarak okulu/kurumu 2024–2028 Stratejik Planı'nın temel mimarisi oluşturulmuştur. Geleceğe yönelim bölümü bu mimari çerçevesinde yapılandırılacaktır. Okul ve kurum türlerine göre doküman içerisindeki bilgilerden yararlanılarak örnek stratejik plan mimarileri oluşturabileceklerdir.

***Stratejik Plan Mimarisi Kurum durum kurumun hedef kartları hazırlanırken kullanılmış olup ayrıca bu planda yer verilmemiştir . olup ayrıca bu planda yer verilmemiştir .”***

**AMAÇ-HEDEF- PERFORMANS GÖSTERGESİ SORUMLU BİRİM**

<b>A</b> <b>(Amaç)</b>	<b>H</b> <b>(Hedef)</b>	<b>PG</b> <b>(PerformanGösterge)</b>	<b>S</b> <b>(34</b> <b>Strateji)</b>	<b>SORUMLU BİRİM</b>
A1	H1- H2- H3- H4 3 Hedef	PĞ1-PĞ2-PĞ3-PĞ4- 15 Gösterge	S1-S2-3- S4 16 Strateji	Stratejik Planlama Ekibi
A2	H1- H2- H3- H4 4 Hedef	PĞ1-PĞ2-PĞ3-PĞ4-PĞ5 17Gösterge	S1-S2-3- S4 14 Strateji	Stratejik Planlama Ekibi
A3	H11 Gösterge	PĞ1-PĞ2-PĞ3-PĞ4-PĞ54 Gösterge	S1-S2-S3-S43 Strateji	Stratejik Planlama Ekibi
<b>3</b> <b>AMAÇ</b>	<b>9</b> <b>HEDEF</b>	<b>36 PER.GÖST.</b>	<b>34 STRATEJİ</b>	

**STRATEJİK PLANLAMA EKİBİ**

<b>SN</b>	<b>ADI</b>	<b>SOYADI</b>	<b>GÖREVİ</b>
<b>1</b>	<b>Zeynel</b>	<b>ÇOBAN</b>	<b>Okul Müdürü</b>
<b>2</b>	<b>Ramazan</b>	<b>YILGIN</b>	<b>Müdür Yard.</b>
<b>3</b>	<b>Ebru</b>	<b>GENÇ TÜRKMEN</b>	<b>Rehberlik Öğretmeni</b>
<b>4</b>	<b>Gökay</b>	<b>KENAR</b>	<b>Sosyal Bilgiler Öğretmeni</b>
<b>5</b>	<b>Gamze Nur</b>	<b>ÇİNİ</b>	<b>Matematik Öğretmeni</b>
<b>6</b>	<b>Fatma Gamze</b>	<b>UYSAL DENİZ</b>	<b>İngilizce Öğretmeni</b>